

PERSDOSSIER – 27 mei 2021 – Athus Terminal



De toekomst is het spoor

Programma

- 10h45** **Personthaal** in de Athus Terminal d'Athus (Rue Paul Viot 13 te 6791 Athus)
- 11h00** **Toespraak** van de Eurocommissaris en de Vicepremier en minister van Mobiliteit
- 11h20** **Begeleid bezoek van de Terminal** door dhr. Vanspringel, verantwoordelijke voor de site, en mogelijkheid om symbolische foto's te nemen:
- Lossen van een vrachtwagen en laden van een trein met een kraan.
 - Laden van een trein via een losportaal.
 - Zicht op de nieuwe spoorverbinding.
- 11h40** **Interviews ter plaatse** met de Eurocommissaris en de Vicepremier en de minister van Mobiliteit, andere aanwezige overheden en partners.
- 12h00** **Einde van het bezoek**

Perscontacten:

Voor mevr. de Eurocommissaris, Adina Vălean :

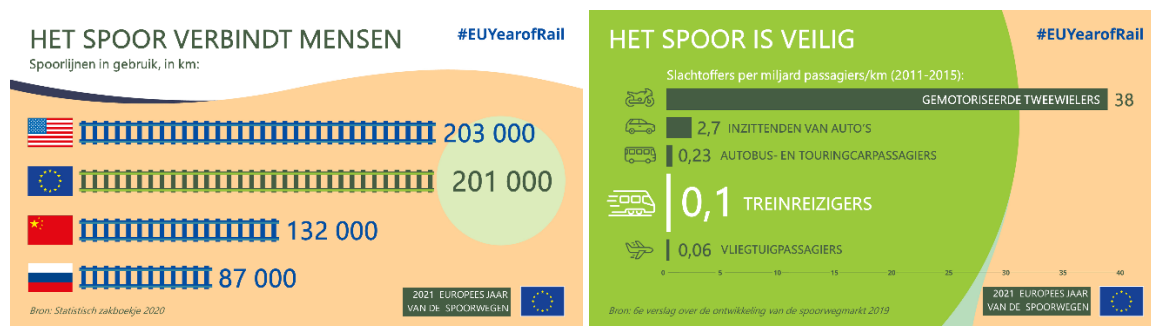
- Samuël Maenhout – 0478/25.61.45 – samuel.maenhout@ec.europa.eu

Voor dhr. Vicepremier en minister van Mobiliteit van België, Georges Gilkinet :

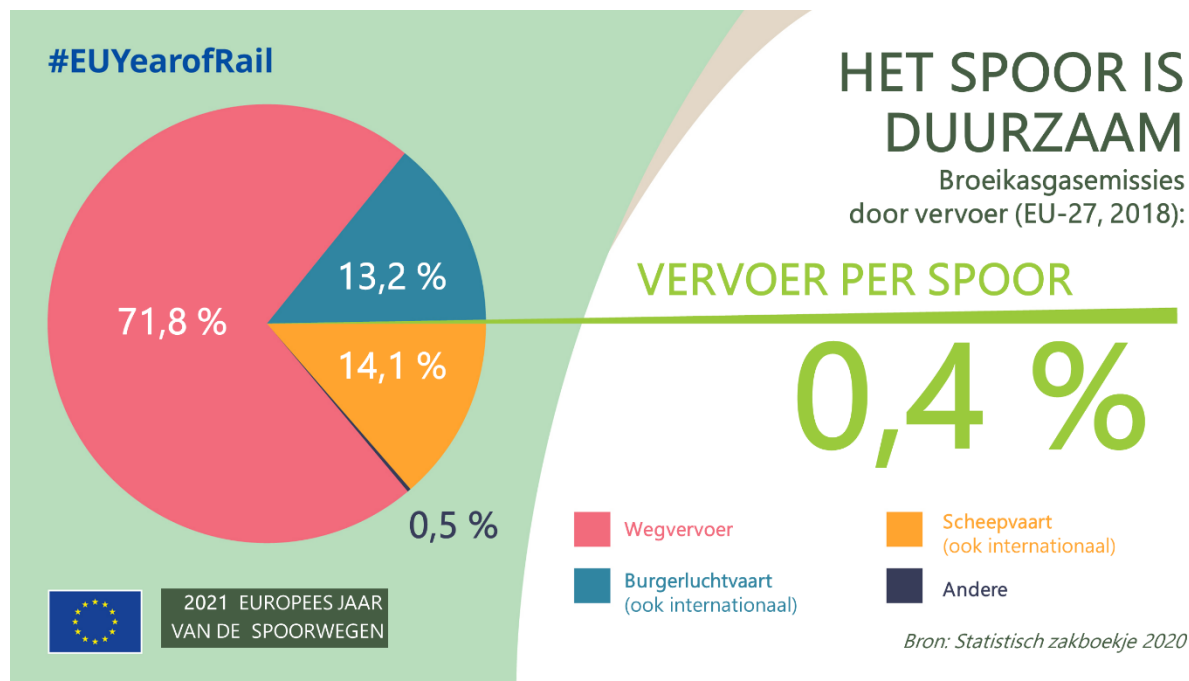
- Litte Frooninckx - 0499/59.17.74 - litte.frooninckx@gilkinet.fed.be

2021: Europees Jaar van de spoorwegen

2021 is het Europees Jaar van de spoorwegen, waarmee een van de meest duurzame, innovatieve en veilige manieren van vervoer die we hebben centraal wordt gesteld. Het Europees Jaar zal bijdragen tot een snellere modernisering van de spoorwegen. Dat is nodig om van het spoor een populair alternatief voor minder duurzame vervoerswijzen te maken en moet bijdragen tot de verwezenlijking van de doelstellingen van de Europese Green Deal op het vlak van vervoer.



Treinen rijden grotendeels elektrisch en stoten veel minder CO₂ uit dan het wegvervoer of de luchtvaart. Vervoer per spoor is verantwoordelijk voor slechts 0,4% van de transport-gerelateerde broeikasgasemissies in de EU, terwijl 7 % van de passagiers en 11 % van alle goederen per spoor reizen. Bovendien is het spoor de enige vervoerswijze die haar emissies en energieverbruik tussen 1990 en 2017 voortdurend heeft verminderd. De gebruikte energie komt bovendien steeds meer uit hernieuwbare bronnen.



Met een reeks evenementen, campagnes en initiatieven zal het Europees Jaar van de spoorwegen de voordelen van het spoor voor de bevolking, de economie en het klimaat benadrukken. Daarnaast richt het jaar zich op de resterende uitdagingen om tot één echte Europese spoorwegruimte zonder grenzen te komen. Dit zal het spoor betrouwbaarder, innovatiever en competitiever maken.

Om onze klimaatdoelstellingen te halen, moet de uitstoot van de vervoerssector duidelijk naar beneden. De **strategie voor duurzame en slimme mobiliteit** (gepresenteerd in 2020) vormt de basis voor de groene en digitale transformatie van het Europees vervoerssysteem en stelt de volgende spoor-gerelateerde mijlpalen voor, voor een slimme en duurzame toekomst:

Tegen 2030:

- zijn 100 Europese steden klimaatneutraal
- is het hogesnelheidsspoorverkeer in heel Europa verdubbeld
- is georganiseerd gemeenschappelijk vervoer voor reizen van minder dan 500 km klimaatneutraal
- wordt geautomatiseerde mobiliteit op grote schaal uitgerold

Tegen 2050:

- is het goederenvervoer per spoor verdubbeld
- is het multimodale trans-Europese vervoersnetwerk (TEN-T) volledig klaar voor duurzaam en slim vervoer met hogesnelheidsconnectiviteit

[Officiële webpagina – Europees Jaar van de spoorwegen](#)

[Persbericht – Europees Jaar van de spoorwegen](#)

[Strategie voor duurzame en slimme mobiliteit](#)

[Een Europese Green Deal](#)

[Implementatie van het 4^e spoorwegpakket: geharmoniseerde procedures in de hele EU](#) (EN)

Goederenvervoer per spoor in België

Het aandeel van het spoor in het goederenvervoer in België is momenteel beperkt. Met ongeveer 10,2% is het aandeel van het goederenvervoer per spoor in de 'modal split' in België vrij laag, in vergelijking met het gemiddelde van de Europese Unie. In de EU-27 wordt gemiddeld 17,9% van de goederen per spoor vervoerd (bron: EU Transport in Figures, 2018). Het aandeel van het spoor in het totale vrachtvervoer varieert in de EU van ongeveer 6% in Nederland en 19,3% in Duitsland tot ongeveer 44% in Estland en 66,7% in Litouwen.

Tussen 2012 en 2019 is het aantal vervoerde goederen, uitgedrukt in tonkilometer, met 3,65% gestegen. Na de aanhoudende stijging tussen 2013 en 2017 was er de afgelopen twee jaar opnieuw een kleine terugval op het spoor. In 2019 werd 14.703.850 tonkilometer aan goederen per spoor vervoerd. Het spoor blijft vooral interessant voor specifieke segmenten (vaak over langere afstanden). De belangrijkste soorten transport blijven intermodaal vervoer, metaal en chemicaliën, die bijna 3/4 van het vervoerde goederenvervoer voor hun rekening nemen.

[Statistical Pocketbook 2020 – Transport in Figures \(EN\)](#)

Terminal Container Athus

Containerterminal Athus (TC Athus) beschikt over een achterland van 125 kilometer, waaronder Luxemburgse, Duitse, Belgische en Franse regio's. De terminal bevindt zich ten zuiden van de lijn "Athus-Meuse" en op 250 km van de havens in de Noordzee, langs de Noordzee-Middellandse Zee-corridor die deel uitmaakt van het TEN-T-kernnetwerk. De terminal biedt binnenlands vervoer aan

van zeecontainers via gecombineerd rail-wegtransport, en zorgt voor een verbinding tussen de havens van Antwerpen en Zeebrugge en de regio Sarre-Lorraine-Luxemburg.



De terminal vervoert jaarlijks 55.000 containers per spoor, wat neerkomt op 91.000 TEU (of het equivalent van 76.000 vrachtwagens). Met bijna 100.000 TEU per jaar levert TC Athus een substantiële bijdrage aan het goederenvervoer per spoor langs de Europese spoorvrachtcorridor Noordzee-Middellandse Zee.

De 'modal shift' die door de activiteit van de terminal wordt gegenereerd, ofwel de verschuiving van een deel van de transporten van de weg naar alternatieve transportmodi, betekent een besparing van de CO2-uitstoot in de orde van 17.500 ton/jaar. Elke trein die tussen TCA en de haven van Antwerpen rijdt, haalt tussen 48 en 62 vrachtwagens van de weg. Met bijna 1200 treinen per jaar, en een gemiddelde van 50 vrachtwagens per trein, komt dit neer op bijna **60.000 vrachtwagens per jaar die van de weg worden gehaald** – en dus tot een verminderde CO2-uitstoot en congestie leiden.

Evolutie van de Athus terminal

	2017	2018	2019	2020	2021 jan-april
Aantal treinen per jaar	786	975	1.132	1.093	380
Aantal TEU (Twenty Foot Equivalent Unit)	64.674	78.909	91.704	88.246	32.097

De EU ondersteunt containerterminal Athus via een actie die erop gericht is een ontbrekende grensoverschrijdende verbinding aan het zuidelijke uiteinde van de spoorlijn "Athus-Meuse", tussen de terminal in België en het Franse spoorwegnet, tot stand te brengen. Dit zal de (grensoverschrijdende) verbinding van de terminal in Athus met de omringende regio's verbeteren.

De begunstigde van de actie is de Belgische infrastructuurbeheerder Infrabel (2,8 miljoen euro financiering, 40% van de totale kosten) in het kader van de Connecting Europe Facility.

Een ander deel van de werkzaamheden (zuidelijk deel) wordt trouwens medegefinancierd door het regionale EFRO-fonds, eveneens voor een bedrag van ongeveer 2,8 miljoen euro. In totaal co-financiert de EU de totstandbrenging van deze verbinding dus met ongeveer 5,6 miljoen euro.



Locatie van de "Athis-Meuse" lijn en de Athis terminal op de Noordzee-Middellandse Zee-corridor (www.rfc-northsea-med.eu)

Connecting Europe Facility - Athis

Door de EU ondersteunde projecten in België

Het **Connecting Europe Facility** programma biedt financiële ondersteuning aan projecten om tegen 2030 een performant trans-Europees vervoersnetwerk tot stand te brengen. Dit netwerk zal het verkeer van reizigers en goederen in Europa vergemakkelijken, voornamelijk dankzij duurzaam vervoer. Het netwerk is opgebouwd rond negen grote vervoerscorridors in Europa, waarvan er drie België doorkruisen.

In het kader van de Connecting Europe Facility (CEF) 2014-2020 nemen Belgische begunstigden deel aan **81 projecten** en ontvangen zij **693,3 miljoen euro** aan CEF-cofinanciering, met investeringen in deze projecten van in totaal 1,9 miljard euro.

Daarnaast zijn er 24 projecten in België, maar zonder betrokkenheid van Belgische begunstigden. Deze projecten zijn goed voor een totaal van 208 miljoen euro aan financiering uit de Connecting Europe Facility en een totale investering van 844 miljoen euro.

2021 zal voor België een jaar van grote vooruitgang betekenen voor de spoorwegsector. Vier Belgische spoorwegprojecten, gesteund door de FOD Mobiliteit en Vervoer, werden door de Europese Commissie geselecteerd in het kader van het programma "Connecting Europe Facility" In totaal werd er zo 57 miljoen euro aan subsidies toegekend door de Europese Commissie.

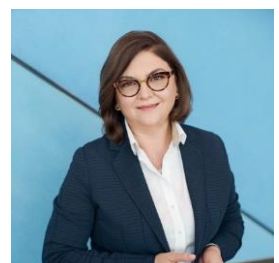
Connecting Europe Facility (CEF) – Transport grants 2014-2020 (EN)

[Persbericht FOD Mobiliteit - Het Europees Jaar van de spoorwegen - 57 miljoen euro aan Europese subsidies voor het Belgische spoor](#)

Biografieën

Adina Vălean – Europees Commissaris voor Vervoer

Adina Vălean is Europees commissaris voor Vervoer. Voordat zij op 1 december 2019 in functie trad, was ze 12 jaar lang lid van het Europees Parlement. Als lid van het Europees Parlement was zij voorzitter van de Commissie industrie, onderzoek en energie (juli-december 2019), voorzitter van de Commissie



milieubeheer, volksgezondheid en voedselveiligheid (2017-2019) en ondervoorzitter van het Europees Parlement (2014-2017). Daarnaast was ze ook lid van het Roemeense parlement tussen 2004-2007. Adina Vălean heeft een mastergraad in Europese integratiestudies en veiligheid en een bachelorgraad in wiskunde.

[Webpagina – DG Mobiliteit & Vervoer \(EN\)](#)

[Twitter – EU Transport @Transport_EU](#)

[Twitter – Commissaris Valean @AdinaValean](#)

Georges Gilkinet - Vice-eersteminister en minister van Mobiliteit

Georges Gilkinet is gespecialiseerd in sociale en financiële zaken. Hij zette zijn politiek engagement altijd in voor meer rechtvaardigheid, of die nu sociaal, fiscaal of democratisch is. Als vice-premier zet hij zijn schouders nu onder de federale regering, die het groenste programma uitvoert dat België ooit kende. Als minister trekt hij volop de kaart van de mobiliteit: mobiliteit verbindt alle Belgen. Juist via onze verplaatsingen raken de kern van ons bestaan: we ontmoeten elkaar, we groeien en ze doen ons land bloeien. Gilkinet komt uit de sector van het verenigingsleven en vindt de band tussen het middenveld, burgers en politiek essentieel. Liefst kiest hij ervoor om uitdagingen samen te ontcijferen en collectief oplossingen te zoeken, die hij dan met plezier uitrolt.



[Webpagina – Georges Gilkinet](#)

[Twitter – Georges Gilkinet @GeorgesGilkinet](#)