



Service de lutte contre la pauvreté,  
la précarité et l'exclusion sociale  
Steunpunt tot bestrijding van armoede,  
bestaansonzekerheid en sociale uitsluiting  
Dienst zur Bekämpfung von Armut, prekären  
Lebensumständen und sozialer Ausgrenzung



Persbericht  
Steunpunt Armoedebestrijding en Federaal Wetenschapsbeleid  
Brussel, 25 april 2013

## **Armoede op het platteland in kaart gebracht Nood aan globale aanpak**

*In België nemen we aan dat meer dan 15 % van de Belgische bevolking met een armoederisico geconfronteerd wordt. Armoede kent dan ook vele gezichten. Maar tot nu toe was er nog maar weinig statistisch onderzoek gebeurd naar armoede en sociale uitsluiting op het platteland. Als sluitstuk van een nieuw onderzoek 'Armoede in de stad en op het platteland' – op vraag van het Steunpunt Armoedebestrijding en het Federaal Wetenschapsbeleid - stelden de onderzoekers vandaag de resultaten voor.*

Bij gebrek aan cijfermateriaal over armoede op het platteland en als reactie op de vraag van verschillende organisaties naar specifiek onderzoek over deze problematiek, diende het Steunpunt tot bestrijding van armoede, bestaansonzekerheid en sociale uitsluiting een onderzoeksproject in bij het AGORA-onderzoeksprogramma van Federaal Wetenschapsbeleid. In 2010 ging het onderzoeksproject 'Armoede in de stad en op het platteland' van start. De KU Leuven en de Université Libre de Bruxelles verzamelden statistisch materiaal over armoede en sociale uitsluiting rekening houdend met de graad van landelijkheid of stedelijkheid van de omgeving.

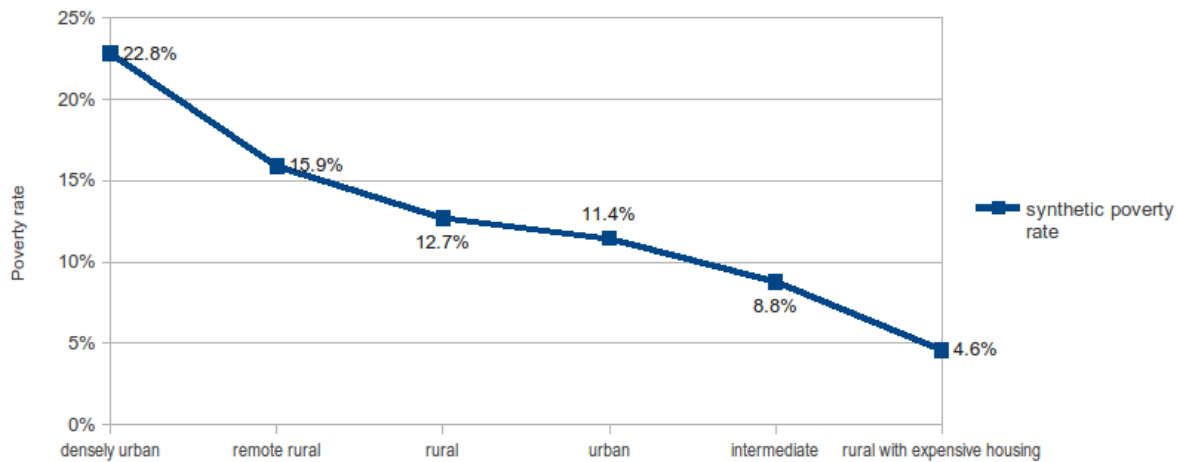
Het onderzoek verliep in verschillende fasen. Ten eerste werd een typologie van gemeenten naar landelijkheid/stedelijkheid gemaakt op basis van het voorzieningen- en mobiliteitsaanbod. Ten tweede werd gewerkt op de data van de EU-SILC enquête<sup>1</sup>. Deze enquête bevat veel informatie over de geïnterviewde huishoudens, maar ze is gebaseerd op een steekproef wat problemen kan geven wanneer men in detail wil gaan kijken in landelijke gebieden. Ten derde werden ook de socio-economische gegevens over de hele bevolking uit de Kruispuntbank voor Sociale Zekerheid gebruikt. Zo was het mogelijk armoede te meten aan de hand van individuele gegevens van alle inwoners van het land (inclusief de landelijke gebieden).

De onderzoeksresultaten tonen aan dat armoede sterk vertegenwoordigd is in dichtbebouwde stedelijke gebieden, maar ook op het platteland (zie onderstaande grafiek). Maarten Loopmans (KU Leuven): *"De armoedecijfers zijn het hoogst in de 'dichtbebouwde stedelijke gebieden', maar de plattelandsgebieden staan op de tweede plaats.. Opvallend is ook dat de huishoudens die behoren tot de groep van de 10 % armsten minder vertegenwoordigd zijn op het platteland, maar huishoudens die net iets minder arm zijn (de groep tussen de 15 en 20 % armsten) zijn dan weer sterk vertegenwoordigd op het platteland."* Een aantal groepen lijken het ook moeilijker te hebben op het platteland (dan het Belgisch gemiddelde), bv. oudere personen, eenpersoonshuishoudens en eenoudergezinnen.

---

<sup>1</sup> European Union Statistics on Income and Living Conditions, zie ook [www.armoedebestrijding.be/definitie\\_EU-SILC\\_ECHP.htm](http://www.armoedebestrijding.be/definitie_EU-SILC_ECHP.htm)

Poverty rate by type of environment



Henk Van Hootegeem (Steunpunt tot bestrijding van armoede, bestaansonzekerheid en sociale uitsluiting): *"Dit onderzoek bevestigt dat er een sterke armoedeproblematiek in de steden bestaat, maar ook – zoals signalen van het terrein reeds aangaven - dat armoede duidelijk aanwezig is op het platteland. Armoede kent verschillende gezichten en het is dan ook belangrijk om een gedifferentieerd en gecoördineerd beleid te voeren. Het lokale niveau heeft hierbij een bijzonder belangrijke rol."*

---

Voor meer informatie:

- De onderzoeksresultaten zijn beschikbaar op [www.armoedebestrijding.be](http://www.armoedebestrijding.be) en [www.belspo.be](http://www.belspo.be).
- Onderzoekers:
  - Xavier May, Université Libre de Bruxelles (ULB-IGEAT), [xavier.may@ulb.ac.be](mailto:xavier.may@ulb.ac.be), 02/650.68.09
  - Pierre Marissal, Université Libre de Bruxelles (ULB-IGEAT), [pierre.marissal@ulb.ac.be](mailto:pierre.marissal@ulb.ac.be), 02/650.68.12Onder promotorschap van Christian Vandermotten (ULB-IGEAT) en Maarten Loopmans (KU Leuven, Maarten Loopmans, [Maarten.Loopmans@ees.kuleuven.be](mailto:Maarten.Loopmans@ees.kuleuven.be), gsm 0485/79.76.11).
- Federaal Wetenschapsbeleid ([www.belspo.be](http://www.belspo.be))  
Aziz Naji, 02/650.68.09, [naji@belspo.be](mailto:naji@belspo.be)
- Steunpunt tot bestrijding van armoede, bestaansonzekerheid en sociale uitsluiting ([www.armoedebestrijding.be](http://www.armoedebestrijding.be))
  - Henk Van Hootegeem (NL), 02/212.31.71, gsm 0485/71.52.24, [henk.vanhootegeem@cntr.be](mailto:henk.vanhootegeem@cntr.be)
  - Françoise De Boe (FR), 02/212.31.61, gsm 0476/48.67.79, [francoise.deboe@cntr.be](mailto:francoise.deboe@cntr.be)