



Federale Overheidsdienst
Mobiliteit en Vervoer

Kilometers afgelegd door Belgische voertuigen in 2017

Directoraat-generaal Duurzame Mobiliteit en Spoorbeleid

26-11-2018

Auteur:

Marc KWANTEN

Federale Overheidsdienst Mobiliteit en Vervoer

Directoraat-generaal Duurzame Mobiliteit en Spoorbeleid

Directie Mobiliteit

Tel.: 02/277.38.79

stat.mob@mobiliteit.fgov.be

<http://www.mobiliteit.belgium.be/nl/mobiliteit/>

Inhoud

1 Samenvatting	4
1.1 Evolutie van het wegverkeer	4
1.2 Ontdieseling zet zich verder	4
1.3 Cijfers groene voertuigen	5
1.4 Salariswagens	5
1.5 De Belg t.o.v. zijn burens	6
2 Inleiding	7
3 Beschrijving van de uitgevoerde berekeningen	9
3.1 Overzicht van de gegevens	9
3.2 Voertuigcategorieën	9
3.3 Uitgevoerde berekeningen	10
3.3.1 Afgelegde kilometers per leeftijdsklasse (methode 1)	11
3.3.2 Vereenvoudigde berekeningsmethode (methode 2)	11
4 Samenvattende tabel 2017 volgens voertuigcategorie (België + Gewesten)	12
5 Evolutie van de afgelegde kilometers per voertuigcategorie	17
6 Evolutie van de door personenwagens afgelegde kilometers volgens brandstof	20
6.1 België + gewesten	20
6.2 Afgelegde kilometers per brandstoftype en voertuigleeftijd	24
7 Door personenwagens afgelegde kilometers per aandrijftype	25
8 Salariswagens	27
8.1 Terminologie	27
8.2 Gegevensomschrijving	27
8.3 Kilometers afgelegd door salariswagens	28
8.4 Vergelijking met wagens ingeschreven op naam van natuurlijke personen	31
9 Vergelijking met andere landen (personenwagens)	33
9.1 Nederland	33
9.2 Frankrijk	33
9.3 Duitsland	33
10 Afgelegde kilometers per inwoner	35
11 Gedetailleerde tabellen volgens leeftijd	36

1 Samenvatting

1.1 Evolutie van het wegverkeer

In 2017 hebben de Belgische personenwagens in totaal 84,1 miljard kilometers afgelegd, een lichte daling met 0,2 % t.o.v. 2016. Het aantal afgelegde kilometers door in Vlaanderen en Wallonië geregistreerde personenwagens daalde respectievelijk met 0,5 % en 0,3 %, terwijl er een stijging was van 0,4 % voor personenwagens uit het Brussels Hoofdstedelijk Gewest (BHG).

Net als de voorgaande jaren is er de evolutie van een vermindering van de gemiddelde jaarlijks afgelegde kilometers per personenwagen (België: -1,5 %, Vlaanderen: -1,8 %, Wallonië: -1,1 % en het BHG: -1,0 %) gecombineerd met een groei van het wagenpark (België +1,2 %, Vlaanderen +1,4 %, Wallonië: +1,1 %, BHG: +0,4 %). In 2017 legde een Belgische personenwagen gemiddeld 14 770 km af op jaarbasis t.o.v. 14 999 km een jaar eerder. In 2009, het jaar met het hoogst gemiddeld aantal kilometers op jaarbasis, was dit nog 15 867 km.

Voor het vrachtverkeer zijn de schommelingen traditioneel groter, en sterker gecorreleerd met de economische toestand. De Belgische lichte bedrijfswagens (bestelwagens) legden ook in 2017 weer beduidend meer kilometers af dan het jaar voordien (+3,6 %), terwijl de vrachtwagens 2,3 % minder en de opleggetrekkers 4,2 % meer kilometers afgelegd hebben. We merken de laatste jaren een trend van continue daling van afgelegde kilometers door vrachtwagens, en een stijging van kilometers afgelegd door lichte bedrijfswagens. Frappant is de sterke stijging van 45 % van het aantal afgelegde kilometers door lichte bedrijfswagens t.o.v. 2003, het eerste jaar met beschikbare cijfers. Vrachtwagens daarentegen legden in over dezelfde periode 31 % minder kilometers af. Dit zijn cijfers van in België geregistreerde voertuigen, ze houden dus geen rekening met bv. buitenlandse voertuigen op het Belgische wegennet.

De bussen en autocars tenslotte, legden quasi hetzelfde aantal kilometers af (+ 0,1 %).

1.2 Ontdieseling zet zich verder

De vanaf 2016 ingezette effectieve daling van het totaal aantal afgelegde kilometers door dieselwagens (-2,0 % t.o.v. 2015), zet zich in 2017 nog meer uitgesproken verder (-3,6 % t.o.v. 2016). Benzinewagens legden in 2017 9,7 % meer kilometers af in vergelijking met het jaar ervoor.

In 2017 werd 72,3 % van de totale kilometers (personenwagens) afgelegd door dieselwagens, t.o.v. 74,8 % in 2016. De piek van het aandeel afgelegde kilometers door dieselwagens was in 2012 (78,5 %). T.o.v. 2012 is in 2017 het aantal gereden kilometers door dieselwagens duidelijk verminderd met 6 %, terwijl het aantal gereden kilometers door benzinewagens met 33 % gestegen is. Tot 2012 steeg het aandeel van dieselwagens elk jaar sinds het begin van

de berekeningen in 1985, toen dieselwagens goed waren voor maar 24,2 % van de afgelegde kilometers.

Dieselwagens kennen een continue daling van de gemiddeld jaarlijks afgelegde kilometers per voertuig, terwijl benzinewagens vanaf 2012 een continue stijging laten optekenen: in 2012 werd met een benzinewagen jaarlijks gemiddeld 8 759 km gereden, terwijl dit in 2017 al 9 861 km is, een stijging van 13 % op 5 jaar tijd. Een dieselwagen reed in 2000 gemiddeld nog 22 955 km, terwijl dit in 2017 gezakt is naar 18 480, een daling van 19 % op 17 jaar tijd.

Er worden steeds minder kilometers gereden met LPG-wagens. In 2017 is het aantal kilometers afgelegd door wagens op LPG -gedaald met 10 % en was nog maar goed voor nauwelijks 0,3 % van de afgelegde kilometers.

1.3 Cijfers groene voertuigen

De groene voertuigen zijn de laatste jaren een steeds belangrijker deel zijn gaan uitmaken van het voertuigenpark. In deze publicatie worden voor het eerst ook specifieke cijfers gepubliceerd voor hybride en plug-in hybride voertuigen. Voor aardgasvoertuigen wordt een onderscheid gemaakt tussen monofuel en bifuel voertuigen en de elektrische voertuigen worden opgesplitst in batterij-elektrische voertuigen en voertuigen uitgerust met een brandstofcel (waterstof).

De kilometers afgelegd door aardgaswagens en elektrische voertuigen zijn respectievelijk met 70 % en 50 % gestegen, maar hun aandeel in het totaal aantal afgelegde kilometers blijft vooralsnog erg beperkt (0,1 %).

De impact van plug-in hybride en hybride voertuigen op de totaal afgelegde kilometers van personenwagens blijft vooralsnog ook vrij beperkt: hybride voertuigen nemen 1 % van de afgelegde kilometers voor hun rekening terwijl dat voor de plug-in hybride voertuigen 0,5 % is. Worden enkel de benzinevoertuigen beschouwd, dan is het aandeel van afgelegde kilometers door hybride en plug-in hybride voertuigen respectievelijk 3,3 en 1,6 %.

Een (plug-in) hybride voertuig rijdt gemiddeld per jaar beduidend meer kilometers per voertuig dan een conventioneel benzine- en dieselveertuig. De gemiddelde leeftijd van deze voertuigen is wel een stuk jonger is dan de conventionele voertuigen. Dit verklaart echter maar gedeeltelijk het verschil: indien enkel de jongste leeftijdscategorieën beschouwd worden legt een hybride en plug-in hybride voertuig nog steeds beduidend meer kilometers af dan een conventioneel voertuig.

1.4 Salariswagens

Sinds 2014 worden cijfers berekend voor de salariswagens, door de koppeling tussen de databanken van RSZ en de DIV. In 2017 waren er in België in totaal 465 338 salariswagens (+4,5 % t.o.v. 2016). Deze legden gemiddeld 28 094 km per jaar af, bijna het dubbel van het gemiddelde van alle ingeschreven personenwagens (14 770 km). Dit maakt dat salariswagens, die 8 % uitmaken van de personenwagens, 16 % van de gereden kilometers voor hun rekening nemen (13,5 miljard kilometer). De totale kilometers afgelegd

door salariswagens stijgen met 2,0 % t.o.v. 2016, terwijl een lichte daling wordt vastgesteld bij alle personenwagens (-0,2 %).

Ook bij de salariswagens stellen we de tendens vast dat er jaar na jaar met een salariswagen beduidend minder kilometers gereden worden. In 2014, het eerste jaar van de berekeningen, reed een salariswagen per jaar nog 29 842 km. In 2017 is dit gezakt naar 28 094 km, een daling met 6 %. Een verklaring zou kunnen liggen in recente hervormingen van het fiscale kader van de tankkaart en de toekenning van salariswagens aan bepaalde nieuwe socio-professionele categorieën die hiervan vroeger niet genoten.

De salariswagens bestaan voor het overgrote deel uit dieselwagens (91 %), terwijl het aandeel van voertuigen met alternatieve brandstoffen verwaarloosbaar is. Ook hier zien we een evolutie naar meer benzinevoertuigen, zij het vooralsnog veel bescheidener (in 2014 was nog 96 % een dieselveertuig). De gemiddelde leeftijd van de salariswagens bedraagt 2 jaar, terwijl dit voor het hele park van personenwagens 9 jaar is.

1.5 De Belg t.o.v. zijn burens

Een Belg rijdt gemiddeld 3 % meer kilometers per jaar dan een Nederlander en een Fransman en 4 % minder kilometers per jaar dan een Duitser.

2 Inleiding

In deze brochure vindt u de cijfers van de in 2017 afgelegde kilometers door Belgische voertuigen volgens voertuigcategorie, brandstof, leeftijd en gewest van inschrijving.

Het doel van deze publicatie is niet alleen de evolutie van het wegverkeer weer te geven, maar ook om de antwoorden op volgende vragen te onderbouwen. Wat is de reële impact van de invoering van een nieuwe Euronorm, gezien nieuwe voertuigen meer kilometers afleggen dan oude? Wat is het relatieve belang van de verschillende brandstoftypes? Welke gevolgen heeft de uitbreiding van het wagenpark op het vlak van energie en milieu en op socio-economisch vlak? Bovendien is België betrokken partij in een reeks internationale conventies inzake milieu en rationeel energieverbruik (UNFCCC, Kyoto, EU) en is daarom verplicht om cijfers te rapporteren.

Voor deze publicatie maken we gebruik van de databank van de DIV (Directie Inschrijving Voertuigen), die o.a. de kilometerstanden (sinds eind 1999), geregistreerd door de Belgische technische controlecentra verenigd in GOCA, bevat. Omdat voor personenwagens de technische controle pas vanaf 8 jaar in alle gevallen jaarlijks verplicht¹ is, worden ter aanvulling gegevens van Car-Pass gebruikt.

Sinds 2014 worden ook cijfers gepubliceerd over de bedrijfswagens die door de werkgevers aan bepaalde van hun werknemers ter beschikking worden gesteld en die de werknemers voor andere dan louter beroepsdoeleinden gebruiken. Deze voertuigen zullen salariswagens genoemd worden, om verwarring te voorkomen met bedrijfswagens gedefinieerd als voertuigen ingeschreven op naam van een bedrijf.

De Rijksdienst voor Sociale Zekerheid (RSZ) int en beheert de sociale werkgevers- en werknemersbijdragen. In DMFA (Déclaration Multifonctionnelle/ Multifunctionele Aangifte) wordt de solidariteitsbijdrage voor privégebruik van een bedrijfsvoertuig aangegeven, en bijkomend is de vermelding van de nummerplaten van de betrokken voertuigen verplicht. Deze nummerplaten laten toe om de RSZ-data te koppelen aan de DIV-databank en zo de kilometers van de salariswagens te berekenen.

Vanaf 2017 worden voor het eerst ook specifieke cijfers gepubliceerd voor hybride en plug-in hybride voertuigen. Voor aardgasvoertuigen wordt een onderscheid gemaakt tussen monofuel en bifuel voertuigen en de elektrische voertuigen worden opgesplitst in voertuigen uitgerust met een batterij en met een brandstofcel (waterstof). De groene voertuigen zijn de laatste jaren een steeds belangrijker deel zijn gaan uitmaken van het voertuigenpark en deze specifieke data worden door verschillende instanties gevraagd.

Wij bedanken GOCA, Car-Pass, de RSZ en de Stafdienst ICT voor hun medewerking bij de samenstelling van deze uitgave.

¹ <http://www.goca.be/nl/p/ak-pa-periodieke-keuring>

De cijfers geven enkel de afgelegde kilometers door in België ingeschreven voertuigen weer, en dus niet het totaal aantal afgelegde kilometers op de Belgische wegen. Bij vrachtwagens en opleggetrekkers vormen buitenlandse voertuigen een groot aandeel van het wegverkeer, en geven de cijfers dus geen totaalbeeld van het verkeer op de Belgische wegen. Voor personenwagens, bestelwagens en bussen zijn de kilometers door Belgische voertuigen afgelegd in het buitenland vergelijkbaar met de kilometers afgelegd door buitenlandse voertuigen in België, en klein in verhouding tot het totaal. Voor deze categorieën vormen de cijfers dus wel een goede indicator voor het totale verkeer.

Jaarlijks gerapporteerde cijfers zoals in deze publicatie hebben een grotere meerwaarde wanneer ze in hun historische context gezien worden. Daarom wordt ook de evolutie weergegeven van de afgelegde kilometers per voertuigcategorie en voor personenwagens ook per brandstof.

Met deze cijfers proberen we de beleidsvoerders en onderzoeksinstituten te voorzien van basiscijfers over de evolutie van de mobiliteit in België en de gewesten.

3 Beschrijving van de uitgevoerde berekeningen

3.1 Overzicht van de gegevens

Sinds eind 1999 registreren de technische controlecentra (verenigd in GOCA) de stand van de kilometerteller van het voertuig op datum van de controle. Deze gegevens worden meermaals per dag verstuurd naar de databank van de DIV (Directie Inschrijving Voertuigen) van de FOD Mobiliteit en Vervoer.

Voor deze jaarlijkse publicatie worden o.a. volgende gegevens uit de databank gebruikt:

- de eerste inschrijvingsdatum van het voertuig;
- de datum van de laatste technische controle;
- de kilometerstand geregistreerd tijdens deze technische controle;
- de datum van de technische controle een jaar eerder;
- de kilometerstand bij die controle;
- de voertuigcategorie: personenwagen, vrachtwagen, opleggetrekker, ...;
- het brandstoftype: benzine, diesel, LPG, aardgas, elektriciteit, andere;
- het aandrijftype: hybride, plug-in hybride, monofuel, bifuel, batterij-elektrisch, brandstofcel
- de locatie (gemeente) van de eigenaar van het voertuig.
- type eigenaar: persoon of bedrijf
- geboortedatum eigenaar als eigenaar een persoon is.

De frequentie van de controle verandert naargelang de categorie en het gebruik van het voertuig. Professionele voertuigen worden minstens jaarlijks gecontroleerd. Voor de meeste personenwagens is er de eerste 4 jaar geen verplichte technische keuring en, na de eerste en tweede keuring (op 4 jaar en 6 jaar), volgt de derde verplichte keuring dikwijls pas 2 jaar later. Daarom wordt er voor personenwagens tot 9 jaar gebruik gemaakt van Car-Pass gegevens. Naast de gegevens van de technische controle bevat de Car-Pass databank ook de geregistreeerde kilometerstand van het voertuig tijdens onderhoud of herstelling bij garages, koetswerkherstellers, bandencentrales, ...

3.2 Voertuigcategorieën

De tabel op de volgende pagina bevat alle codes voor de voertuigtypes, hun omschrijving, frequentie (aantal voertuigen), gemiddelde leeftijd (AVG_AGE), of het gaat om een voertuigtype met of zonder motor en of het voertuigtype al dan niet is onderworpen aan de technische controle.

Voor personenwagens worden sinds 2001 de codes AA, AB, AD en AE gebruikt, voorheen gegroepeerd in VP. Auto's voor dubbel gebruik (hoofdzakelijk breaks, monovolumes en terreinwagens) kregen vroeger de code SW, maar sinds 2001 de codes AC en AF. Ook de

codes (AZ = SC), (CL = SD), (VC = SA), (L3 = M2) stemmen elk overeen met eenzelfde voertuigtype, gecodificeerd vóór 1/1/2001 en na 1/1/2001.

In deze publicatie worden verder enkel de voertuigcategorieën met motor behandeld die aan de technische keuring zijn onderworpen.

VOERTUIGCATEGORIE	VOERTUIGTYPE	OMSCHRIJVING	AANTAL	AVG_AGE	GEMOTORISEERD	TECHN_CONTR	
PERSONENWAGEN	AC	STATIONWAGEN	1.574.804	5	X	X	
	AB	HATCHBACK	1.494.132	7	X	X	
	AF	VOERTUIG MEERDERE DOELEINDEN	1.233.933	6	X	X	
	VP	PERSONENAUTO	681.224	27	X	X	
	AA	SEDAN	432.238	7	X	X	
	AE	CABRIOLET	121.982	8	X	X	
	SW	AUTO DUBBEL GEBRUIK	114.822	20	X	X	
	AD	COUPE	83.787	7	X	X	
	SA	KAMPEERWAGEN	38.844	7	X	X	
	VC	KAMPEERAUTO	15.105	24	X	X	
	OM	MINIBUS	4.280	28	X	X	
	SC	ZIEKENWAGEN	1.429	7	X	X	
	SD	LIJKWAGEN	972	8	X	X	
	CL	LIJKAUTO	608	24	X	X	
	AZ	ZIEKENWAGEN	298	27	X	X	
	SB	GEPANTSERD VOERTUIG	96	17	X	X	
	LV	TRAGE PERSONENAUTO	41	27	X	X	
	BP	LICHTE PANTSER	32	71	X	X	
	LICHTE BEDRIJFSWAGEN	CT	LICHTE VRACHTWAGEN	740.616	9	X	X
		FA	VOERTUIG MEERDERE DOELEINDEN	217	15	X	X
LT		TRAGE LICHTE VRACHTWAGEN	182	18	X	X	
VRACHTWAGEN	CV	VRACHTWAGEN	95.996	17	X	X	
	DT	TAKELWAGEN	4.034	22	X	X	
	KG	KRAANWAGEN	2.317	26	X	X	
	LC	TRAGE VRACHTWAGEN	784	13	X	X	
	TR	TREKKER (VOOR OPLEGGER)	48.308	13	X	X	
OPLEGGERTREKKER	BC	BUS OF CAR	15.984	11	X	X	
	TB	TROLLEYBUS	3	44	X		
	L3	MOTORFIETS	276.950	8	X		
GEMOTORISEERDE 2-, 3- EN 4-WIELER	M2	MOTORFIETS	173.829	33	X		
	L2	BROMFIETS 25-45 km/u	96.169	11	X		
	L1	BROMFIETS <25 km/u	55.773	9	X		
	L6	VIERWIELER MET MOTOR	22.431	9	X		
	L5	DRIEWIELER MET MOTOR	3.670	8	X		
	L7	QUAD	1.633	5	X		
	L4	MOTORFIETS MET SIDECAR	198	23	X		
	TL	LANDBOUWTRACTOR	186.883	30	X		
LANDBOUWVOERTUIG	LA	LANDBOUWMATERIEEL	11.891	14	X		
	MM	MAAIMACHINE	5.117	44	X		
	ML	LANDBOUWMOTOR	3.966	47	X		
	MT	BEDRIJFSMATERIEEL	48.868	17	X		
VOERTUIG SPECIALE DOELEINDEN	TT	TRAAG VOERTUIG (NA OMVORMING)	182	3	X		
	SF	SPECIAAL VOERTUIG	74	5	X		
	PO	HAVENVOERTUIG	53	6	(X)		
	TO	TOERISTENTREIN	42	9	X		
	BF	BRANDWEERWAGEN (OUDE TYPE)	30	35	X		
	TP	ALL TYPES	2	17	X		
	OS	OPLEGGER	96.906	11		X	
OPLEGGER	OA	TRAGE OPLEGGER	4.080	9		X	
	CO	KAMPEEROPLEGGER	15	15		X	
	AR	AANHANGWAGEN	168.269	13		X	
AANHANGWAGEN	CR	KAMPEERAANHANGWAGEN	42.202	18		X	
	OR	WERKTUIGAANHANGWAGEN	13.162	14		X	
	BR	BOOTAANHANGWAGEN	7.302	16		X	
	KM	KERMIS	1.520	30			
	RL	TRAGE AANHANGWAGEN	495	10		X	
	PR	ZWEEFVLIEGTUIGAANHANGWAGEN	241	25		X	

Aantal voertuigtypes in DIV-databank op 31 december 2017: 55 in totaal, 45 gemotoriseerd, 36 onderworpen aan technische controle

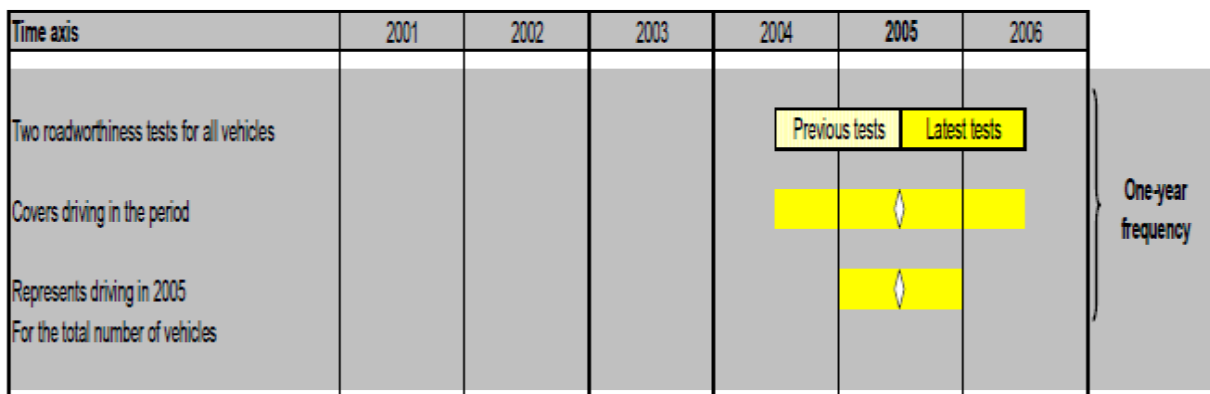
3.3 Uitgevoerde berekeningen

In tegenstelling tot sommige buurlanden waar de gegevens via een steekproefonderzoek verzameld worden, beschikt men in België over gegevens van de meeste voertuigen, dankzij de registratie van de kilometerstand bij de technische keuring (GOCA) en bij het onderhoud (Car-Pass).

Sinds 1 januari 2006 zijn de laatste 2 kilometerstanden via de technische keuring beschikbaar en kan men de afgelegde kilometers per leeftijdsklasse berekenen (methode 1). Wanneer er weinig gegevens beschikbaar zijn (te weinig voertuigen per leeftijdsklasse), wordt een vereenvoudigde berekeningsmethode toegepast (methode 2).

3.3.1 Afgelegde kilometers per leeftijdsklasse (methode 1)

Aangezien er tussen 2 beschikbare kilometerstanden (of technische controles) meestal een periode zit van ongeveer 1 jaar, wordt voor de bepaling van de afgelegde kilometers in een bepaald jaar, gewerkt met de beschikbare kilometerstanden geregistreerd tot het midden van het volgende jaar, zoals weergegeven in onderstaande figuur².



Deze gegevens worden vervolgens gehergroepeerd per voertuigcategorie (aard en brandstof) en stijgende leeftijdsklasse (klasse 0 = 0 tot 1 jaar, klasse 1 = 1 tot 2 jaar, klasse 2 = 2 tot 3 jaar, ... en tenslotte klasse 20 voor voertuigen ouder dan 20 jaar).

Deze gemiddelde kilometerstanden per categorie, brandstof en leeftijd van de gecontroleerde voertuigen met 2 gevalideerde kilometerstanden, worden toegepast op het geheel van het voertuigenpark van dezelfde categorie (categorie, brandstof, leeftijd).

Er werd echter een correctie uitgevoerd voor de voertuigen van 20 jaar en ouder, waarvan een deel inactief is. In dit geval wordt het gemiddelde aantal km verminderd, rekening houdend met de verhouding van het aantal voertuigen dat het laatste jaar bij de autokeuring is verschenen tot het aantal voertuigen van het park.

3.3.2 Vereenvoudigde berekeningsmethode (methode 2)

Voor sommige voertuigcategorieën is methode 1 niet haalbaar, omdat er te weinig gegevens (voertuigen) beschikbaar zijn. Voor deze voertuigen wordt de gemiddelde kilometerstand van gecontroleerde voertuigen met 2 gevalideerde kilometerstanden niet berekend per leeftijdscategorie, maar voor alle leeftijden samen. Deze wordt dan toegepast op alle voertuigen van dezelfde categorie en met dezelfde brandstof.

² UNECE, 2007. Handbook on statistics on road traffic

4 Samenvattende tabel 2017 volgens voertuigcategorie (België + Gewesten)

Voorafgaande opmerkingen:

De **voertuigtypes** worden bepaald met de standaardcodes van de DIV en gegroepeerd in 5 categorieën: personenwagens, lichte vrachtwagens, vrachtwagens, opleggetrekkers en bussen/autocars.

De **brandstoftypes** zijn benzine, diesel, LPG, aardgas en elektriciteit. De vermelding “andere” wordt gebruikt wanneer de brandstof onbekend is (dikwijls het geval vóór 1952) of wanneer het een andere weinig voorkomende brandstofsoort is. Hybride en plug-in hybride voertuigen worden toegevoegd aan de conventionele voertuigen met hetzelfde brandstoftype.

Wanneer de gemiddelde leeftijd van een categorie (combinatie voertuigcategorie en brandstoftype) groter is dan 30 jaar, wordt het aantal afgelegde kilometers gelijkgesteld aan nul.

Voertuigcategorieën die niet aan een periodieke technische controle zijn onderworpen, en waarvan dus ook nagenoeg geen kilometerstanden beschikbaar zijn, worden niet opgenomen in de tabellen.

De afgelegde kilometers zijn zowel reëel als op jaarbasis berekend. Verder worden het aantal voertuigen ingeschreven op 31 december en het totaal aantal in 2017 ingeschreven voertuigen vermeld.

Aantal voertuigen (31/12/2017): aantal ingeschreven voertuigen op 31/12/2017, interessant om de evolutie van het voertuigenpark op te volgen.

Totaal aantal voertuigen (2017): totaal aantal ingeschreven voertuigen in 2017, inclusief de in de loop van dat jaar uitgeschreven voertuigen.

Km in 2017 (jaarbasis): De afgelegde kilometers worden berekend alsof ieder voertuig een heel jaar is ingeschreven. Dit cijfer is interessant als maat voor hoeveel km er gemiddeld per jaar met een bepaald voertuigtype gereden wordt.

Km in 2017 (reëel): bij dit cijfer wordt rekening gehouden met de periode dat een uitgeschreven of nieuw ingeschreven voertuig effectief gereden heeft in 2017. Voor de uitgeschreven voertuigen wordt aangenomen dat ze een vergelijkbaar rijgedrag hebben als de nog ingeschreven voertuigen van dezelfde leeftijdsklasse.

Voor de berekening van het totaal aantal jaarlijks afgelegde kilometers van een bepaald voertuigtype, wordt "Km in 2017 (reëel)" vermenigvuldigd met "Totaal aantal voertuigen (2017)".

De kerncijfers zijn de afgelegde kilometers per voertuig op jaarbasis en het aantal voertuigen op 31 december. De reële afgelegde kilometers per voertuig en het totaal aantal voertuigen worden enkel gebruikt worden voor de berekening van het totaal aantal jaarlijks afgelegde kilometers. Daarom zijn deze in onderstaande tabellen in het grijs weergegeven.

De gepubliceerde tabellen kunnen op eenvoudig verzoek in excel-formaat aangevraagd worden.

AFGELEGDE KILOMETERS PER VOERTUIGCATEGORIE IN 2017 (België)

Meth.= (1) Km bepaald per leeftijdsklasse : zie aparte grafieken

(2) Km is het gemiddelde van (kilometerstand / levensduur)

Voertuigcategorie [category UNECE]	Brandstof	Aantal voertuigen (31/12/2017)	Gemiddelde leeftijd	Gemiddelde kilometerstand	Km in 2017 per voertuig (jaarbasis)	Meth.	Totaal aantal voertuigen (2017)	Km in 2017 per voertuig (reëel)	Totaal aantal kms (2017, miljard)
Personenwagens [cat. M1]	Benzine	2.449.902	10,6	80.187	9.861	(1)	2.587.827	8.854	22,911
	Diesel	3.299.580	7,4	121.646	18.480	(1)	3.606.473	16.833	60,706
	LPG	15.688	16,7	202.238	14.150	(1)	17.661	13.243	0,234
	Aardgas	7.051	2,3	40.029	21.185	(1)	7.124	16.919	0,121
	Elektr.	7.548	2,0	34.131	18.951	(1)	8.021	15.375	0,123
	Andere	18.858	64,9				18.923		
	Totaal		5.798.627	9,0	103.739	14.770		6.246.029	13.464
Lichte bedrijfswagen [cat. N1]	Benzine	37.295	20,6	101.188	6.775	(1)	38.731	6.297	0,244
	Diesel	687.807	7,8	122.078	17.453	(1)	737.175	16.239	11,971
	LPG	10.416	13,5	170.894	15.255	(1)	11.151	14.584	0,163
	Aardgas	1.785	2,4	36.158	15.113	(1)	1.822	13.678	0,025
	Elektr.	776	4,1	22.048	6.447	(1)	819	5.964	0,005
	Andere	2.936	66,3				2.946		
	Totaal		741.015	8,7	120.917	16.798		792.644	15.653
Vrachtwagen [cat. N2, N3]	Benzine	2.583	58,9				2.635		
	Diesel	95.810	14,3	287.100	21.411	(1)	102.898	19.997	2,058
	LPG	217	27,3	354.219	10.365	(2)	229	9.194	0,002
	Aardgas	124	2,5	43.094	15.203	(2)	125	12.892	0,002
	Elektr.	11	9,7	148.876	2.031	(2)	12	1.354	
	Andere	4.386	68,6				4.387		
	Totaal		103.131	17,7	267.532	19.932		110.286	18.691
Opleggertrekker [cat. N3]	Benzine	240	59,9				241		
	Diesel	44.310	8,7	430.129	68.971	(1)	49.694	61.926	3,077
	LPG	17	35,2				20		
	Aardgas	30	1,5	137.712	96.284	(2)	31	75.453	0,002
	Elektr.	3	54,7				3		
	Andere	3.708	65,5				3.715		
	Totaal		48.308	13,3	394.616	63.323		53.704	57.346
Bus of autocar [cat. M2, M3]	Benzine	118	50,7				122		
	Diesel	15.762	10,7	364.266	38.665	(1)	16.962	36.220	0,614
	LPG	0					0		
	Aardgas	5	18,4	285.944	13.398	(2)	5	13.398	
	Elektr.	7	4,7	33.175	2.906	(2)	7	4.296	
	Andere	92	59,6				92		
	Totaal		15.984	11,3	359.310	38.133		17.188	35.749

AFGELEGDE KILOMETERS PER VOERTUIGCATEGORIE IN 2017 (Vlaanderen)

Meth.= (1) Km bepaald per leeftijdsklasse : zie aparte grafieken
 (2) Km is het gemiddelde van (kilometerstand / levensduur)

Voertuigcategorie [category UNECE]	Brandstof	Aantal voertuigen (31/12/2017)	Gemiddelde leeftijd	Gemiddelde kilometerstand	Km in 2017 per voertuig (jaarbasis)	Meth.	Totaal aantal voertuigen (2017)	Km in 2017 per voertuig (reëel)	Totaal aantal kms (2017, miljard)
Personenwagens [cat. M1]	Benzine	1.492.235	10,1	76.138	9.723	(1)	1.565.563	8.764	13,720
	Diesel	1.987.081	7,4	119.634	18.076	(1)	2.166.335	16.436	35,606
	LPG	10.165	17,2	203.229	13.485	(1)	11.379	12.607	0,143
	Aardgas	6.258	2,3	39.759	21.007	(1)	6.309	16.982	0,107
	Elektr.	5.544	2,0	33.741	19.002	(1)	5.850	15.436	0,090
	Andere	6.422	64,7				6.465	0	0
	Totaal	3.507.705	8,7	100.875	14.483		3.761.901	13.203	49,668
Lichte bedrijfswagen [cat. N1]	Benzine	20.826	18,1	92.741	7.403	(1)	21.599	6.866	0,148
	Diesel	421.347	7,7	119.948	17.005	(1)	450.054	15.803	7,112
	LPG	6.752	13,5	167.175	14.185	(1)	7.180	13.425	0,096
	Aardgas	1.471	2,3	33.962	14.650	(1)	1.484	13.269	0,020
	Elektr.	519	4,1	22.667	6.507	(1)	550	6.012	0,003
	Andere	1.122	65,1				1.128	0	0
	Totaal	452.037	8,4	118.711	16.459		481.995	15.311	7,380
Vrachtwagen [cat. N2, N3]	Benzine	1.141	58,7		0		1.172	0	0
	Diesel	62.579	13,4	279.230	22.047	(1)	66.892	20.593	1,378
	LPG	133	23,4	290.044	10.317	(2)	141	8.154	0,001
	Aardgas	112	2,6	43.998	14.823	(2)	113	12.518	0,001
	Elektr.	7	6,8	326.457	2.660	(2)	8	1.330	0,000
	Andere	1.773	68,1				1.773	0	0
	Totaal	65.745	15,6	266.480	21.032		70.099	19.688	1,380
Opleggertrekker [cat. N3]	Benzine	104	57,9		0		104	0	0
	Diesel	32.974	7,6	412.067	70.801	(1)	36.407	64.149	2,335
	LPG	11	24,7	1.166.067	95.526	(2)	13	78.395	0,001
	Aardgas	21	1,2	109.750	94.546	(2)	22	71.785	0,002
	Elektr.	0					0		
	Andere	1.512	65,4				1.514	0	0
	Totaal	34.622	10,2	392.890	67.519		38.060	61.431	2,338
Bus of autocar [cat. M2, M3]	Benzine	69	54,3		0		69	0	0
	Diesel	8.835	10,3	375.662	42.072	(1)	9.419	39.454	0,372
	LPG	0					0		
	Aardgas	0					0		
	Elektr.	7	4,7	33.175	2.906	(2)	7	4.296	0,000
	Andere	58	58,1				58	0	0
	Totaal	8.969	11,0	370.075	41.446		9.553	38.904	0,372

AFGELEGDE KILOMETERS PER VOERTUIGCATEGORIE IN 2017 (Wallonië)

Meth. = (1) Km bepaald per leeftijdsklasse : zie aparte grafieken
 (2) Km is het gemiddelde van (kilometerstand / levensduur)

Voertuigcategorie [category UNECE]	Brandstof	Aantal voertuigen (31/12/2017)	Gemiddelde leeftijd	Gemiddelde kilometerstand	Km in 2017 per voertuig (jaarbasis)	Meth.	Totaal aantal voertuigen (2017)	Km in 2017 per voertuig (reëel)	Totaal aantal kms (2017, miljard)
Personenwagens [cat. M1]	Benzine	748.166	11,0	85.926	10.519	(1)	790.406	9.494	7,504
	Diesel	1.031.866	7,5	126.921	19.070	(1)	1.106.608	17.719	19,608
	LPG	4.697	15,3	198.436	16.123	(1)	5.316	14.901	0,079
	Aardgas	425	2,4	47.408	24.486	(1)	434	18.914	0,008
	Elektr.	1.089	2,5	39.134	20.244	(1)	1.108	17.212	0,019
	Andere	8.346	65,6				8.364	0	0
	Totaal		1.794.589	9,3	109.355	15.411		1.912.236	14.234
Lichte bedrijfswagen [cat. N1]	Benzine	13.184	22,8	111.920	6.450	(1)	13.748	6.024	0,083
	Diesel	206.012	8,1	128.758	17.844	(1)	219.156	16.681	3,656
	LPG	3.283	13,6	179.950	17.697	(1)	3.549	16.731	0,059
	Aardgas	195	3,5	53.544	19.571	(1)	216	16.741	0,004
	Elektr.	86	4,9	28.133	7.842	(1)	93	7.348	0,001
	Andere	1.185	67,2				1.189	0	0
	Totaal		223.945	9,4	127.731	17.074		237.951	15.979
Vrachtwagen [cat. N2, N3]	Benzine	1.212	59,3				1.230	0	0
	Diesel	25.015	16,9	316.418	19.574	(1)	26.545	18.400	0,488
	LPG	70	33,0				73	0	0
	Aardgas	5	0,9	4.552	6.423	(2)	5	6.423	0,000
	Elektr.	2	23,3	34.399	1.402	(2)	2	1.402	0,000
	Andere	2.027	68,7				2.027	0	0
	Totaal		28.331	22,4	279.386	17.284		29.882	16.347
Opleggertrekker [cat. N3]	Benzine	124	61,8				125	0	0
	Diesel	9.087	12,8	499.100	63.314	(1)	9.822	58.166	0,571
	LPG	6	54,4				7	0	0
	Aardgas	6	1,6	155.985	103.465	(2)	6	87.938	0,001
	Elektr.	0					0		
	Andere	2.109	65,6				2.114	0	0
	Totaal		11.332	23,2	400.305	50.826		12.074	47.361
Bus of autocar [cat. M2, M3]	Benzine	29	45,4				31	0	0
	Diesel	4.865	10,8	375.500	36.862	(1)	5.169	35.026	0,181
	LPG	0					0		
	Aardgas	2	0,9	13.894	13.398	(2)	2	13.398	0,000
	Elektr.	0					0		
	Andere	18	59,6				18	0	0
	Totaal		4.914	11,2	371.761	36.499		5.220	34.689

AFGELEGDE KILOMETERS PER VOERTUIGCATEGORIE IN 2017 (Brussel)

Meth.= (1) Km bepaald per leeftijdsklasse : zie aparte grafieken
 (2) Km is het gemiddelde van (kilometerstand / levensduur)

Voertuigcategorie [category UNECE]	Brandstof	Aantal voertuigen (31/12/2017)	Gemiddelde leeftijd	Gemiddelde kilometerstand	Km in 2017 per voertuig (jaarbasis)	Meth.	Totaal aantal voertuigen (2017)	Km in 2017 per voertuig (reëel)	Totaal aantal kms (2017, miljard)
Personenwagens [cat. M1]	Benzine	205.611	13,2	89.313	8.723	(1)	225.479	7.343	1,656
	Diesel	276.211	7,1	116.968	19.519	(1)	319.834	16.718	5,347
	LPG	761	19,7	211.399	12.136	(1)	873	11.409	0,010
	Aardgas	365	2,0	33.515	19.653	(1)	376	13.466	0,005
	Elektr. / Electr.	910	2,0	30.425	17.088	(1)	1.039	13.102	0,014
	Andere	4.087	63,9		0		4.091	0	0,00
	Totaal		487.945	10,2	104.258	14.790		551.692	12.745
Lichte bedrijfswagen [cat. N1]	Benzine	3.193	27,5	99.140	4.359	(1)	3.278	3.999	0,013
	Diesel	59.807	6,8	115.034	19.909	(1)	66.324	17.907	1,188
	LPG	357	13,3	162.952	17.577	(1)	389	16.147	0,006
	Aardgas	119	2,0	32.942	13.877	(1)	122	12.736	0,002
	Elektr.	171	3,5	14.202	5.378	(1)	176	5.131	0,001
	Andere	629	66,4		0		629	0	0,00
	Totaal		64.276	8,4	112.965	18.879		70.918	17.055
Vrachtwagen [cat. N2, N3]	Benzine	222	57,3		0		225	0	0,00
	Diesel	8.052	12,9	244.078	22.573	(1)	8.785	21.060	0,185
	LPG	13	36,6		0		13	0	0,00
	Aardgas	7	2,1	55.494	24.715	(2)	7	24.715	0,000
	Elektr.	2	6,0	36.795	6.105	(2)	2	6.105	0,000
	Andere	586	69,4		0		586	0	0,00
	Totaal		8.882	17,8	221.321	20.484		9.618	19.256
Opleggertrekker [cat. N3]	Benzine	12	57,6		0		12	0	0,00
	Diesel	2.116	8,8	410.589	66.110	(1)	2.278	59.788	0,136
	LPG	0					0		
	Aardgas	3	3,3	244.189	81.231	(2)	3	81.231	0,000
	Elektr.	3	54,7		0		3	0	0,00
	Andere	87	66,2		0		87	0	0,00
	Totaal		2.221	11,3	391.507	63.095		2.383	57.256
Bus of autocar [cat. M2, M3]	Benzine	20	45,8		0		20	0	0,00
	Diesel	2.035	12,2	274.298	27.837	(1)	2.098	27.012	0,057
	LPG	0					0		
	Aardgas	3	30,1		0		3	0	0,00
	Elektr.	0			0		0		
	Andere	16	64,8		0		16	0	0,00
	Totaal		2.074	12,9	269.140	27.314		2.137	26.519

5 Evolutie van de afgelegde kilometers per voertuigcategorie

Voorafgaande opmerkingen:

De cijfers geven enkel de kilometers afgelegd door voertuigen ingeschreven in België (en van eigenaars in de respectievelijke gewesten).

Voor vrachtwagens en oplegertrekkers wordt een groot deel van het wegverkeer veroorzaakt door buitenlandse vrachtwagens en trekkers, en geven de cijfers dus geen totaalbeeld van het verkeer op de Belgische wegen.

Voor personenwagens, bestelwagens en bussen zijn de kilometers door Belgische voertuigen afgelegd in het buitenland vergelijkbaar met de kilometers afgelegd door buitenlandse voertuigen in België en klein in verhouding tot het totaal. Voor deze categorieën vormen de cijfers dus wel een goede indicator voor het totale verkeer.

Deze cijfers bevestigen dat de toename van het wegverkeer in het laatste decennium het gevolg was van het groeiende wagenpark, omdat de gemiddeld jaarlijks afgelegde kilometers per voertuig gedaald zijn.

België	2007	2008	2009	2010	2011	2012	2013	2014	2015	2016	2017
aantal personenwagens	5.042.095	5.123.972	5.191.714	5.275.610	5.406.362	5.440.754	5.504.809	5.572.573	5.661.742	5.730.974	5.798.627
km/jaar per personenwagen	15.741	15.690	15.867	15.649	15.489	15.311	15.286	15.096	15.151	14.999	14.770
totaal km personenwagens (miljard)	79,368	80,395	82,377	82,559	83,737	83,301	83,089	82,928	84,225	84,306	84,095
aantal lichte bedrijfswagens	537.640	557.457	572.074	586.889	610.315	622.290	641.224	657.398	680.834	709.836	741.015
km/jaar per lichte bedrijfswagen	19.869	18.842	18.223	18.163	17.576	17.600	16.812	16.848	16.865	16.974	16.798
totaal km lichte bedrijfswagens (miljard)	10,682	10,504	10,425	10,660	10,727	10,953	10,753	11,109	11,456	11,976	12,407
aantal vrachtwagens	106.108	106.141	105.372	111.209	111.249	109.963	108.780	108.013	107.514	103.916	103.131
km/jaar per vrachtwagen	24.115	23.088	22.494	22.654	22.054	21.757	20.746	20.445	20.383	20.178	19.932
totaal km vrachtwagens (miljard)	2,559	2,451	2,370	2,519	2,453	2,392	2,278	2,222	2,206	2,111	2,061
aantal oplegertrekkers	48.040	49.088	47.408	46.663	46.816	45.999	47.978	48.410	49.741	46.006	48.308
km/jaar per oplegertrekker	81.013	72.687	68.582	71.955	69.501	67.472	66.917	66.602	66.698	63.305	63.323
totaal km oplegertrekkers (miljard)	3,892	3,568	3,251	3,358	3,254	3,104	3,232	3,286	3,339	2,955	3,080
aantal bussen en autocars	15.466	15.977	16.059	16.224	16.089	15.984	16.261	16.767	17.064	15.967	15.984
km/jaar per bus of autocar	40.052	39.337	39.364	38.573	39.454	39.903	39.236	38.505	38.846	38.271	38.133
totaal km bussen en autocars (miljard)	0,619	0,628	0,632	0,626	0,635	0,638	0,633	0,646	0,659	0,614	0,614

In 2016 zijn een groot aantal transitnummerplaten geschrapt. Vergelijking met voorgaande jaren kan leiden tot incoherentie.

Vlaanderen	2007	2008	2009	2010	2011	2012	2013	2014	2015	2016	2017
aantal personenwagens	3.000.869	3.049.789	3.086.855	3.126.350	3.223.994	3.255.160	3.286.298	3.325.621	3.381.224	3.460.169	3.507.705
km/jaar per personenwagen	15.070	15.217	15.333	15.242	15.104	14.948	14.904	14.727	14.779	14.743	14.483
totaal km personenwagens (miljard)	45,223	46,409	47,331	47,651	48,695	48,657	48,274	48,220	48,964	49,930	49,668
aantal lichte bedrijfswagens	327.047	340.034	350.234	359.802	376.370	383.926	392.875	401.284	414.632	434.053	452.037
km/jaar per lichte bedrijfswagen	20.297	18.731	18.025	17.984	17.390	17.372	16.580	16.589	16.595	16.669	16.459
totaal km lichte bedrijfswagens (miljard)	6,638	6,369	6,313	6,471	6,545	6,670	6,494	6,656	6,846	7,174	7,380
aantal vrachtwagens	67.215	67.386	67.250	70.456	70.590	70.059	68.692	67.825	67.237	66.090	65.745
km/jaar per vrachtwagen	26.887	24.475	23.650	23.906	23.199	22.876	21.750	21.624	21.452	21.389	21.032
totaal km vrachtwagens (miljard)	1,807	1,649	1,590	1,684	1,638	1,603	1,506	1,475	1,449	1,419	1,380
aantal opleggetrekkers	33.982	35.077	33.999	33.464	33.712	32.966	31.982	31.932	32.240	32.928	34.622
km/jaar per opleggetrekker	89.058	77.030	73.526	77.143	74.764	72.819	70.570	69.991	70.126	67.867	67.519
totaal km opleggetrekkers (miljard)	3,026	2,702	2,500	2,582	2,520	2,401	2,298	2,285	2,296	2,262	2,338
aantal bussen en autocars	9.010	9.302	9.228	9.281	9.228	9.183	9.125	9.151	9.048	8.995	8.969
km/jaar per bus of autocar	49.185	43.896	43.271	43.110	43.309	43.084	42.215	41.792	42.555	41.272	41.446
totaal km bussen en autocars (miljard)	0,443	0,408	0,399	0,400	0,400	0,396	0,380	0,383	0,384	0,373	0,372

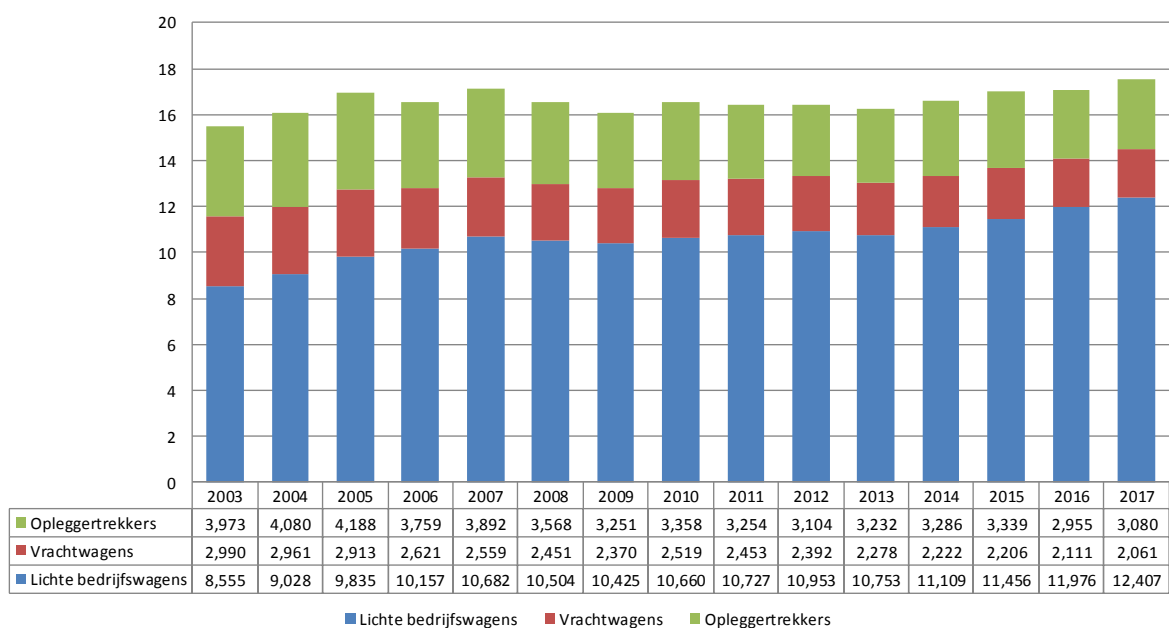
Wallonië	2007	2008	2009	2010	2011	2012	2013	2014	2015	2016	2017
aantal personenwagens	1.543.116	1.564.877	1.592.880	1.625.996	1.669.223	1.679.649	1.698.189	1.719.608	1.750.540	1.775.632	1.794.589
km/jaar per personenwagen	16.272	16.122	16.271	15.901	15.862	15.637	15.766	15.601	15.712	15.580	15.411
totaal km personenwagens (miljard)	25,110	25,229	25,918	25,855	26,477	26,264	26,663	26,641	27,212	27,296	27,219
aantal lichte bedrijfswagens	151.560	156.797	161.268	166.265	173.608	177.430	184.360	190.602	203.170	213.443	223.945
km/jaar per lichte bedrijfswagen	19.467	18.547	18.012	18.017	17.455	17.469	16.608	16.697	16.967	17.192	17.074
totaal km lichte bedrijfswagens (miljard)	2,950	2,908	2,905	2,996	3,030	3,099	3,051	3,198	3,443	3,649	3,802
aantal vrachtwagens	28.912	28.864	28.451	30.410	30.376	29.808	29.383	29.299	28.974	28.368	28.331
km/jaar per vrachtwagen	22.509	19.908	19.648	19.607	19.077	18.777	17.960	17.530	17.597	17.291	17.284
totaal km vrachtwagens (miljard)	0,651	0,575	0,559	0,596	0,579	0,560	0,534	0,517	0,515	0,493	0,488
aantal opleggetrekkers	11.376	11.397	10.928	10.804	10.825	10.679	10.620	10.373	10.442	10.694	11.332
km/jaar per opleggetrekker	63.946	55.211	52.542	55.321	53.207	50.979	50.226	50.141	50.625	50.431	50.826
totaal km opleggetrekkers (miljard)	0,727	0,629	0,574	0,598	0,576	0,544	0,538	0,535	0,536	0,542	0,572
aantal bussen en autocars	4.678	4.972	5.097	5.137	5.075	5.019	4.873	4.953	4.939	4.898	4.914
km/jaar per bus of autocar	40.212	35.367	36.029	34.900	37.024	37.856	37.867	36.458	37.121	37.371	36.499
totaal km bussen en autocars (miljard)	0,188	0,176	0,184	0,179	0,188	0,190	0,185	0,181	0,182	0,183	0,181

Brussel	2007	2008	2009	2010	2011	2012	2013	2014	2015	2016	2017
aantal personenwagens	498.110	509.306	511.979	523.264	513.145	505.945	507.538	510.131	507.144	486.013	487.945
km/jaar per personenwagen	16.519	17.023	17.743	17.300	16.690	16.562	16.245	15.945	15.928	14.945	14.790
totaal km personenwagens (miljard)	8,228	8,670	9,084	9,053	8,565	8,379	7,979	7,865	7,801	7,003	7,032
aantal lichte bedrijfswagens	59.033	60.626	60.572	60.822	60.337	60.934	62.650	63.760	60.811	61.552	64.276
km/jaar per lichte bedrijfswagen	20.100	19.964	20.111	19.619	19.092	19.423	19.145	19.224	18.794	18.969	18.879
totaal km lichte bedrijfswagens (miljard)	1,187	1,210	1,218	1,193	1,152	1,184	1,201	1,243	1,155	1,169	1,210
aantal vrachtwagens	9.981	9.891	9.671	10.343	10.283	10.096	9.913	9.731	9.596	9.260	8.882
km/jaar per vrachtwagen	22.564	22.383	22.919	23.071	22.964	22.766	21.918	21.021	21.204	20.664	20.484
totaal km vrachtwagens (miljard)	0,225	0,221	0,222	0,239	0,236	0,230	0,220	0,207	0,206	0,195	0,185
aantal opleggetrekkers	2.682	2.614	2.481	2.395	2.279	2.354	2.503	2.502	2.513	2.269	2.221
km/jaar per opleggetrekker	86.805	76.863	72.168	74.505	69.048	67.136	66.042	61.822	60.312	59.368	63.095
totaal km opleggetrekkers (miljard)	0,233	0,201	0,179	0,178	0,157	0,158	0,168	0,158	0,152	0,148	0,136
aantal bussen en autocars	1.778	1.703	1.734	1.806	1.786	1.782	1.815	1.961	1.980	2.039	2.074
km/jaar per bus of autocar	25.586	27.106	27.686	25.705	26.442	29.276	28.829	29.449	29.343	27.376	27.314
totaal km bussen en autocars (miljard)	0,045	0,046	0,048	0,046	0,047	0,052	0,052	0,057	0,059	0,057	0,057

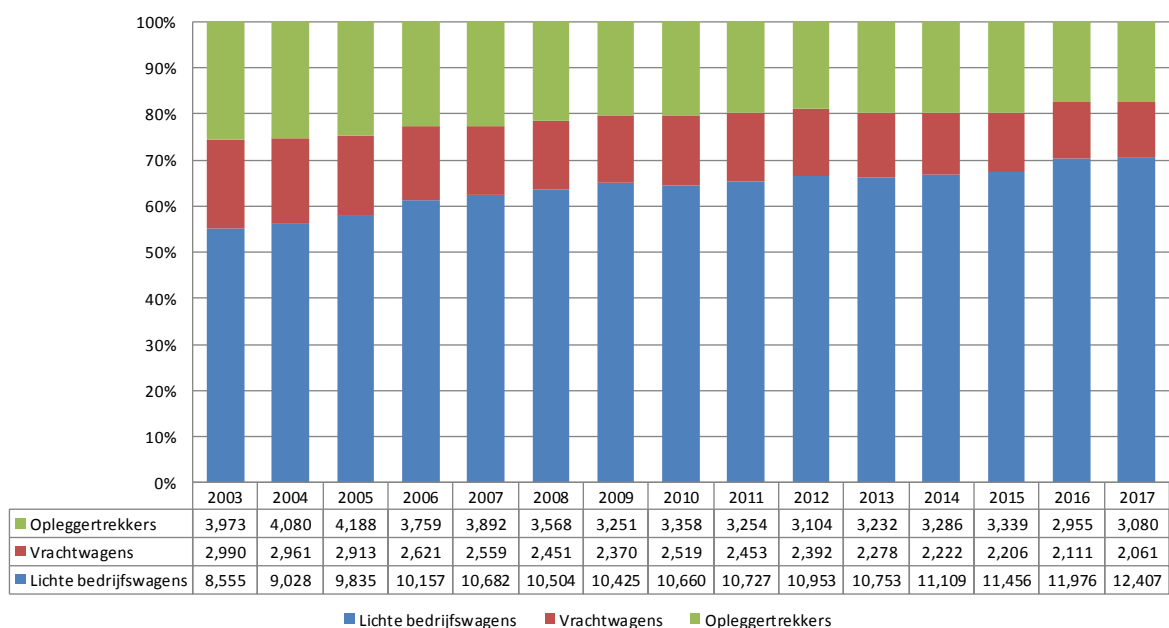
In 2016 zijn een groot aantal transitnummerplaten geschrapt. Vergelijking met voorgaande jaren kan leiden tot incoherentie.

Voor het goederenvervoer is er een duidelijke tendens waarneembaar naar het vervoer met lichte bedrijfswagens (bestelwagens). Sinds 2003 is het aantal afgelegde kilometers door lichte bedrijfswagens gestegen met maar liefst van 45 %, terwijl vrachtwagens daarentegen over dezelfde periode 31 % minder kilometers aflegden. Het grotere aandeel aan in het buitenland ingeschreven opleggetrekkers en vrachtwagens voor het (internationaal) goederenvervoer enerzijds, en de groei van de nieuwe economie (internet, onlinewinkels, e-business, ...) anderzijds zijn factoren die deze tendens kunnen verklaren.

Afgelegde kilometers (miljard) goederenvervoer per voertuigcategorie (Belgische voertuigen)



Verdeling van de afgelegde kilometers goederenvervoer per voertuigtype (Belgische voertuigen)



6 Evolutie van de door personenwagens afgelegde kilometers volgens brandstof

Voorafgaande opmerking:

De **brandstoftypes** zijn benzine, diesel, LPG, aardgas en elektriciteit. Hybride en plug-in hybride voertuigen worden toegevoegd aan de conventionele voertuigen met hetzelfde brandstoftype.³ In hoofdstuk 7 worden deze voertuigen specifiek besproken.

6.1 België + gewesten

De onderstaande cijfers tonen duidelijk aan dat de piek van het aandeel afgelegde kilometers door dieselwagens 2012 was. In 2017 is het aandeel gereden kilometers door dieselwagens duidelijk verminderd met -3,6 % t.o.v. 2016, terwijl het aandeel gereden kilometers door benzinewagens met 9,7 % gestegen is. In 2016 werd 72,3 % van de totale kilometers (personenwagens) afgelegd door dieselwagens, in 2012 was dit nog 78,5 %. Tot 2012 steeg dit percentage elk jaar sinds het begin van de berekeningen in 1985, toen dieselwagens goed waren voor maar 24,2 % van de afgelegde kilometers. De kentering in het aandeel ingeschreven nieuwe benzinewagens manifesteert zich nu ook duidelijk in de cijfers van de afgelegde kilometers.

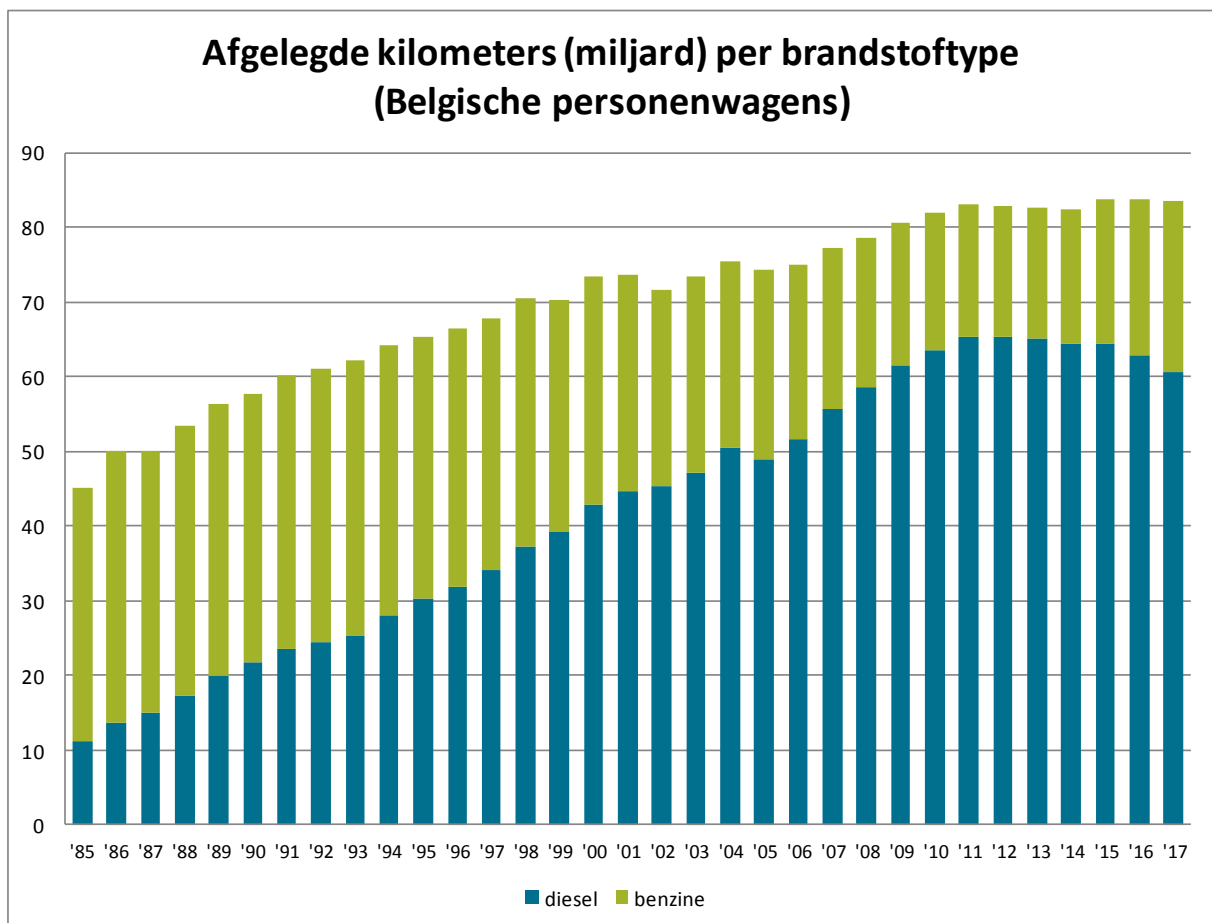
Er worden steeds minder kilometers gereden met LPG-wagens. LPG was in 2017 goed voor nauwelijks 0,3 % van de afgelegde kilometers. In 1985 was dit nog 3,5 %.

Hoewel het aantal aardgas- en elektrische wagens ook in 2017 sterk steeg, blijft hun aandeel in de afgelegde kilometers nog zeer marginaal.

³ De voertuigen met brandstoftype “andere” worden hier niet opgenomen. Hun invloed is verwaarloosbaar, aangezien het om zeer oude voertuigen gaat.

België	1985	1990	1995	2000	2005	2010	2015	2016	2017
aantal dieselwagens	546.259	1.014.905	1.393.386	1.867.351	2.416.818	3.181.017	3.466.974	3.399.453	3.299.580
km/jaar per dieselwagen	20.710	21.468	21.706	22.955	20.278	19.991	18.884	18.721	18.480
totaal km dieselwagens (miljard)	11,313	21,788	30,245	42,864	49,008	63,591	64,513	63,000	60,706
aandeel km dieselwagens	24,2%	37,1%	45,8%	57,5%	64,9%	77,0%	76,6%	74,8%	72,3%
aantal benzinewagens	2.658.517	2.744.249	2.828.284	2.732.352	2.422.338	2.038.102	2.152.335	2.286.553	2.449.902
km/jaar per benzinewagen	12.706	13.090	12.403	11.197	10.466	8.983	9.259	9.570	9.861
totaal km benzinewagens (miljard)	33,778	35,923	35,081	30,595	25,352	18,307	19,327	20,894	22,911
aandeel km benzinewagens	72,3%	61,2%	53,1%	41,1%	33,6%	22,2%	23,0%	24,8%	27,3%
aantal wagens op LPG	78.070	40.099	32.044	59.059	60.413	37.534	18.368	16.690	15.688
km/jaar per wagen op LPG	21.000	25.000	23.000	18.000	19.879	17.610	15.422	14.843	14.150
totaal km wagens op LPG (miljard)	1,64	1,00	0,74	1,06	1,20	0,66	0,30	0,26	0,23
aandeel km wagens op LPG	3,5%	1,7%	1,1%	1,4%	1,6%	0,8%	0,4%	0,3%	0,3%
aantal wagens op aardgas							1.889	4.214	7.051
km/jaar per wagen op aardgas							22.150	20.867	21.185
totaal km wagens op aardgas (miljard)							0,036	0,071	0,121
aandeel km wagens op aardgas							0,0%	0,1%	0,1%
aantal elektrische wagens	33	23	16	71	22	36	3.316	5.205	7.548
km/jaar per elektrische wagen	2.900	2.900	2.900	2.900	2.900	4.483	18.609	19.151	18.951
totaal km elektrische wagens (miljard)	0,000	0,000	0,000	0,000	0,000	0,000	0,050	0,082	0,123
aandeel km elektrische wagens	0,0%	0,0%	0,0%	0,0%	0,0%	0,0%	0,1%	0,1%	0,1%

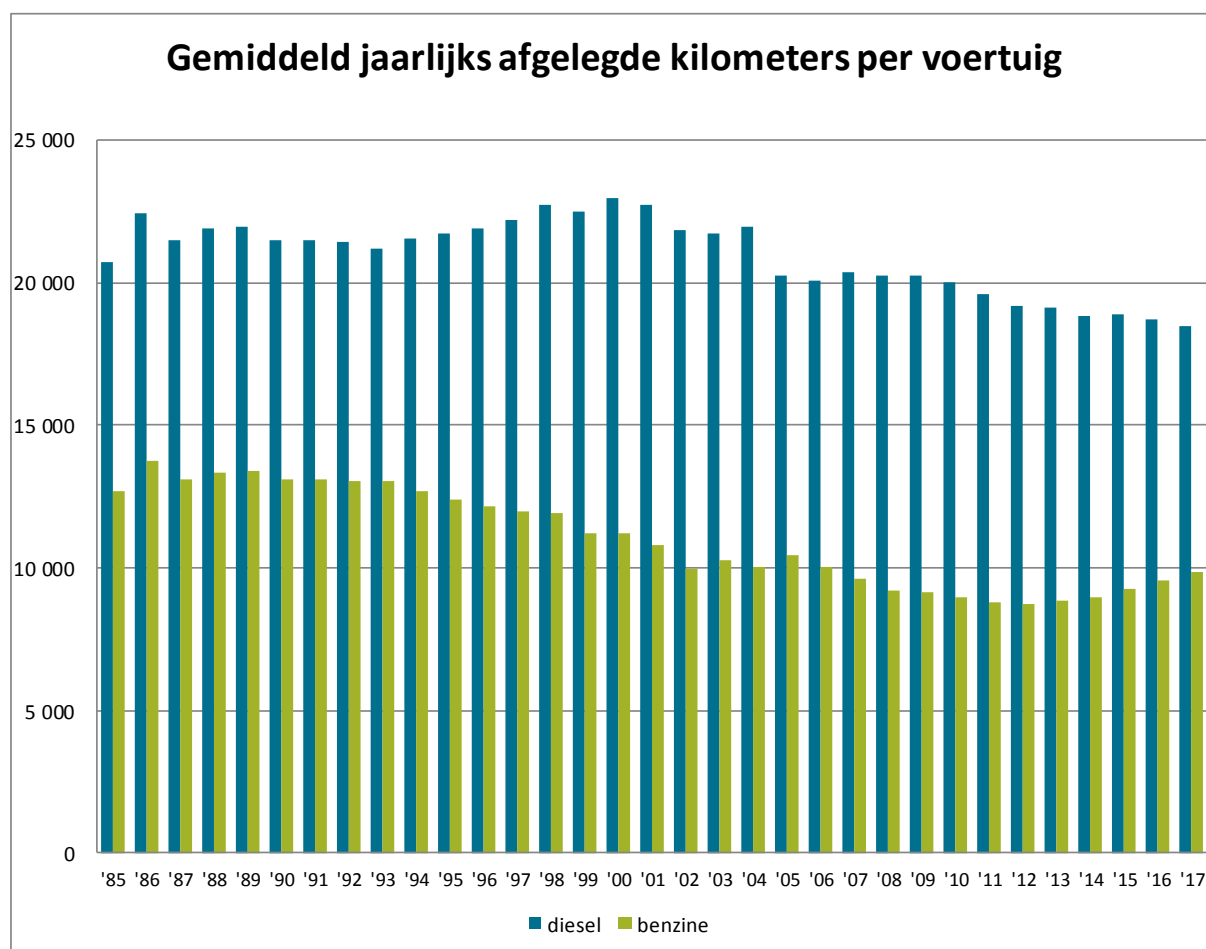
In 2016 zijn een groot aantal transitnummerplaten geschrappt. Vergelijking met voorgaande jaren kan leiden tot incoherentie.



Dieselwagens kennen een continue daling van de gemiddeld jaarlijks afgelegde kilometers per voertuig, terwijl benzinewagens vanaf 2012 een continue stijging laten optekenen: in

2012 werd met een benzinewagen jaarlijks gemiddeld 8 759 km gereden, terwijl dit in 2017 al 9 861 km is, een stijging van 13 % op 5 jaar tijd.

Een dieselwagen reed in 2000 gemiddeld nog 22 955 km, terwijl dit in 2017 gezakt is naar 18 480, een daling van 19 % op 17 jaar tijd.



België	2007	2008	2009	2010	2011	2012	2013	2014	2015	2016	2017
aantal dieselwagens	2.730.958	2.903.238	3.038.521	3.181.017	3.341.077	3.402.802	3.445.077	3.460.266	3.466.974	3.399.453	3.299.580
km/jaar per dieselwagen	20.376	20.233	20.254	19.991	19.595	19.211	19.119	18.841	18.884	18.721	18.480
totaal km dieselwagens (miljard)	55,647	58,741	61,541	63,591	65,468	65,372	65,086	64,408	64,513	63,000	60,706
aandeel km dieselwagens	71,2%	73,9%	75,6%	77,0%	78,2%	78,5%	78,3%	77,7%	76,6%	74,8%	72,3%
aantal benzinewagens	2.247.799	2.161.807	2.092.472	2.038.102	2.012.531	1.988.633	2.015.413	2.069.017	2.152.335	2.286.553	2.449.902
km/jaar per benzinewagen	9.595	9.181	9.133	8.983	8.791	8.759	8.872	8.962	9.259	9.570	9.861
totaal km benzinewagens (miljard)	21,568	19,848	19,111	18,307	17,692	17,418	17,582	18,133	19,327	20,894	22,911
aandeel km benzinewagens	27,6%	25,0%	23,5%	22,2%	21,1%	20,9%	21,2%	21,9%	23,0%	24,8%	27,3%
aantal wagens op LPG	51.026	46.587	42.485	37.534	33.598	29.954	23.884	20.972	18.368	16.690	15.688
km/jaar per wagen op LPG	18.463	18.337	17.763	17.610	17.062	16.808	15.766	15.376	15.422	14.843	14.150
totaal km wagens op LPG (miljard)	0,94	0,85	0,75	0,66	0,57	0,50	0,40	0,34	0,30	0,26	0,23
aandeel km wagens op LPG	1,2%	1,1%	0,9%	0,8%	0,7%	0,6%	0,5%	0,4%	0,4%	0,3%	0,3%
aantal wagens op aardgas					119	188	359	1.253	1.889	4.214	7.051
km/jaar per wagen op aardgas					18.283	19.327	22.083	21.142	22.150	20.867	21.185
totaal km wagens op aardgas (miljard)					0,002	0,004	0,007	0,019	0,036	0,071	0,121
aandeel km wagens op aardgas					0,0%	0,0%	0,0%	0,0%	0,0%	0,1%	0,1%
aantal elektrische wagens	8	10	10	36	162	591	1.205	2.199	3.316	5.205	7.548
km/jaar per elektrische wagen	2.900	2.925	2.904	4.483	6.157	6.923	10.830	15.962	18.609	19.151	18.951
totaal km elektrische wagens (miljard)	0,000	0,000	0,000	0,000	0,001	0,004	0,009	0,025	0,050	0,082	0,123
aandeel km elektrische wagens	0,0%	0,0%	0,0%	0,0%	0,0%	0,0%	0,0%	0,0%	0,1%	0,1%	0,1%

In 2016 zijn een groot aantal transitnummerplaten geschrapt. Vergelijking met voorgaande jaren kan leiden tot incoherentie.

Vlaanderen	2007	2008	2009	2010	2011	2012	2013	2014	2015	2016	2017
aantal dieselwagens	1.654.546	1.749.711	1.823.264	1.890.890	2.000.885	2.039.638	2.059.091	2.067.322	2.073.117	2.054.777	1.987.081
km/jaar per dieselwagen	19.330	19.395	19.393	19.298	18.957	18.636	18.530	18.283	18.332	18.319	18.076
totaal km dieselwagens (miljard)	31,983	33,936	35,359	36,489	37,931	38,011	37,626	37,278	37,339	37,203	35,606
aandeel km dieselwagens	71,5%	73,9%	75,4%	76,6%	77,9%	78,1%	78,0%	77,3%	76,3%	74,6%	71,8%
aantal benzinewagens	1.308.350	1.264.683	1.230.592	1.205.359	1.195.201	1.189.738	1.204.580	1.236.157	1.286.166	1.380.624	1.492.235
km/jaar per benzinewagen	9.329	9.051	9.007	8.922	8.709	8.682	8.783	8.850	9.108	9.463	9.723
totaal km benzinewagens (miljard)	12,205	11,446	11,084	10,754	10,409	10,329	10,390	10,701	11,376	12,444	13,720
aandeel km benzinewagens	27,3%	24,9%	23,6%	22,6%	21,4%	21,2%	21,5%	22,2%	23,2%	25,0%	27,7%
aantal wagens op LPG	31.619	29.022	26.576	23.645	21.316	19.112	15.238	13.397	11.756	10.839	10.165
km/jaar per wagen op LPG	17.964	17.770	17.336	17.251	16.539	16.284	15.214	14.771	14.980	14.371	13.485
totaal km wagens op LPG (miljard)	0,568	0,516	0,461	0,408	0,353	0,311	0,248	0,210	0,186	0,162	0,143
aandeel km wagens op LPG	1,3%	1,1%	1,0%	0,9%	0,7%	0,6%	0,5%	0,4%	0,4%	0,3%	0,3%
aantal wagens op aardgas					102	156	271	1.002	1.537	3.761	6.258
km/jaar per wagen op aardgas					17.543	19.709	22.738	20.934	22.288	20.872	21.007
totaal km wagens op aardgas (miljard)					0,002	0,003	0,005	0,015	0,029	0,062	0,107
aandeel km wagens op aardgas					0,0%	0,0%	0,0%	0,0%	0,1%	0,1%	0,2%
aantal elektrische wagens	2	5	4	20	77	317	686	1.317	2.229	3.744	5.544
km/jaar per elektrische wagen	2.489	2.468	3.136	3.912	8.834	7.970	10.935	17.169	19.540	19.374	19.002
totaal km elektrische wagens (miljard)	0,000	0,000	0,000	0,000	0,001	0,003	0,005	0,017	0,034	0,059	0,090
aandeel km elektrische wagens	0,0%	0,0%	0,0%	0,0%	0,0%	0,0%	0,0%	0,0%	0,1%	0,1%	0,2%

Wallonië	2007	2008	2009	2010	2011	2012	2013	2014	2015	2016	2017
aantal dieselwagens	810.535	867.114	918.677	976.807	1.033.320	1.054.224	1.064.515	1.066.888	1.068.081	1.056.639	1.031.866
km/jaar per dieselwagen	21.044	20.745	20.657	20.178	19.888	19.431	19.561	19.328	19.454	19.303	19.070
totaal km dieselwagens (miljard)	17,057	17,989	18,977	19,710	20,550	20,484	20,776	20,537	20,668	20,278	19,608
aandeel km dieselwagens	69,6%	72,4%	74,4%	76,2%	77,6%	78,0%	77,9%	77,1%	76,0%	74,3%	72,1%
aantal benzinewagens	707.095	673.959	651.851	628.655	616.806	607.522	617.654	637.425	667.737	704.654	748.166
km/jaar per benzinewagen	10.041	9.735	9.620	9.413	9.287	9.229	9.419	9.548	9.909	10.171	10.519
totaal km benzinewagens (miljard)	7,100	6,561	6,271	5,917	5,728	5,607	5,744	5,980	6,430	6,913	7,504
aandeel km benzinewagens	29,0%	26,4%	24,6%	22,9%	21,6%	21,3%	21,5%	22,4%	23,6%	25,3%	27,6%
aantal wagens op LPG	17.100	15.423	13.973	12.144	10.709	9.464	7.421	6.444	5.622	4.982	4.697
km/jaar per wagen op LPG	19.451	19.726	19.009	18.734	18.453	18.217	17.435	17.164	16.960	16.473	16.123
totaal km wagens op LPG (miljard)	0,333	0,304	0,266	0,228	0,198	0,172	0,140	0,118	0,101	0,087	0,079
aandeel km wagens op LPG	1,4%	1,2%	1,0%	0,9%	0,7%	0,7%	0,5%	0,4%	0,4%	0,3%	0,3%
aantal wagens op aardgas					10	17	35	131	193	272	425
km/jaar per wagen op aardgas					22.288	21.078	24.051	24.467	21.897	20.307	24.486
totaal km wagens op aardgas (miljard)					0,000	0,000	0,001	0,003	0,004	0,006	0,008
aandeel km wagens op aardgas					0,0%	0,0%	0,0%	0,0%	0,0%	0,0%	0,0%
aantal elektrische wagens	4	4	4	7	12	75	218	374	560	742	1.089
km/jaar per elektrische wagen	3.438	3.291	2.369	3.623	4.018	5.669	14.674	18.050	18.199	19.774	20.244
totaal km elektrische wagens (miljard)	0,000	0,000	0,000	0,000	0,000	0,000	0,002	0,005	0,009	0,013	0,019
aandeel km elektrische wagens	0,0%	0,0%	0,0%	0,0%	0,0%	0,0%	0,0%	0,0%	0,0%	0,0%	0,1%

Brussel	2007	2008	2009	2010	2011	2012	2013	2014	2015	2016	2017
aantal dieselwagens	263.783	284.187	296.144	313.320	306.872	308.940	313.126	314.525	309.889	283.311	276.211
km/jaar per dieselwagen	23.483	23.703	24.258	23.590	22.767	22.260	21.582	21.031	20.916	19.721	19.519
totaal km dieselwagens (miljard)	6,195	6,736	7,184	7,391	6,987	6,877	6,530	6,417	6,285	5,452	5,347
aandeel km dieselwagens	75,7%	79,2%	80,6%	81,6%	81,6%	82,1%	81,9%	81,6%	80,6%	77,9%	76,1%
aantal benzinewagens	227.935	218.899	209.753	204.088	200.524	191.373	188.822	189.867	191.623	196.907	205.611
km/jaar per benzinewagen	8.576	7.929	8.117	8.016	7.753	7.743	7.782	7.889	8.214	8.382	8.723
totaal km benzinewagens (miljard)	1,955	1,736	1,703	1,636	1,555	1,482	1,430	1,429	1,494	1,527	1,656
aandeel km benzinewagens	23,9%	20,4%	19,1%	18,1%	18,2%	17,7%	17,9%	18,2%	19,2%	21,8%	23,6%
aantal wagens op LPG	2.285	2.115	1.979	1.745	1.573	1.378	1.146	1.022	861	809	761
km/jaar per wagen op LPG	16.679	16.619	15.326	14.645	14.676	14.393	12.752	13.253	12.328	12.010	12.136
totaal km wagens op LPG (miljard)	0,038	0,035	0,030	0,026	0,023	0,020	0,016	0,014	0,012	0,010	0,010
aandeel km wagens op LPG	0,5%	0,4%	0,3%	0,3%	0,3%	0,2%	0,2%	0,2%	0,2%	0,1%	0,1%
aantal wagens op aardgas					7	15	52	118	158	179	365
km/jaar per wagen op aardgas					20.456	11.679	16.188	19.056	20.077	20.485	19.653
totaal km wagens op aardgas (miljard)					0,000	0,000	0,001	0,002	0,003	0,003	0,005
aandeel km wagens op aardgas					0,0%	0,0%	0,0%	0,0%	0,0%	0,0%	0,1%
aantal elektrische wagens	1	1	1	9	73	199	301	508	523	718	910
km/jaar per elektrische wagen	2.979	3.291	2.806	6.056	3.048	3.004	7.396	11.365	15.656	17.317	17.088
totaal km elektrische wagens (miljard)	0,000	0,000	0,000	0,000	0,000	0,001	0,002	0,003	0,007	0,010	0,014
aandeel km elektrische wagens	0,0%	0,0%	0,0%	0,0%	0,0%	0,0%	0,0%	0,0%	0,1%	0,1%	0,2%

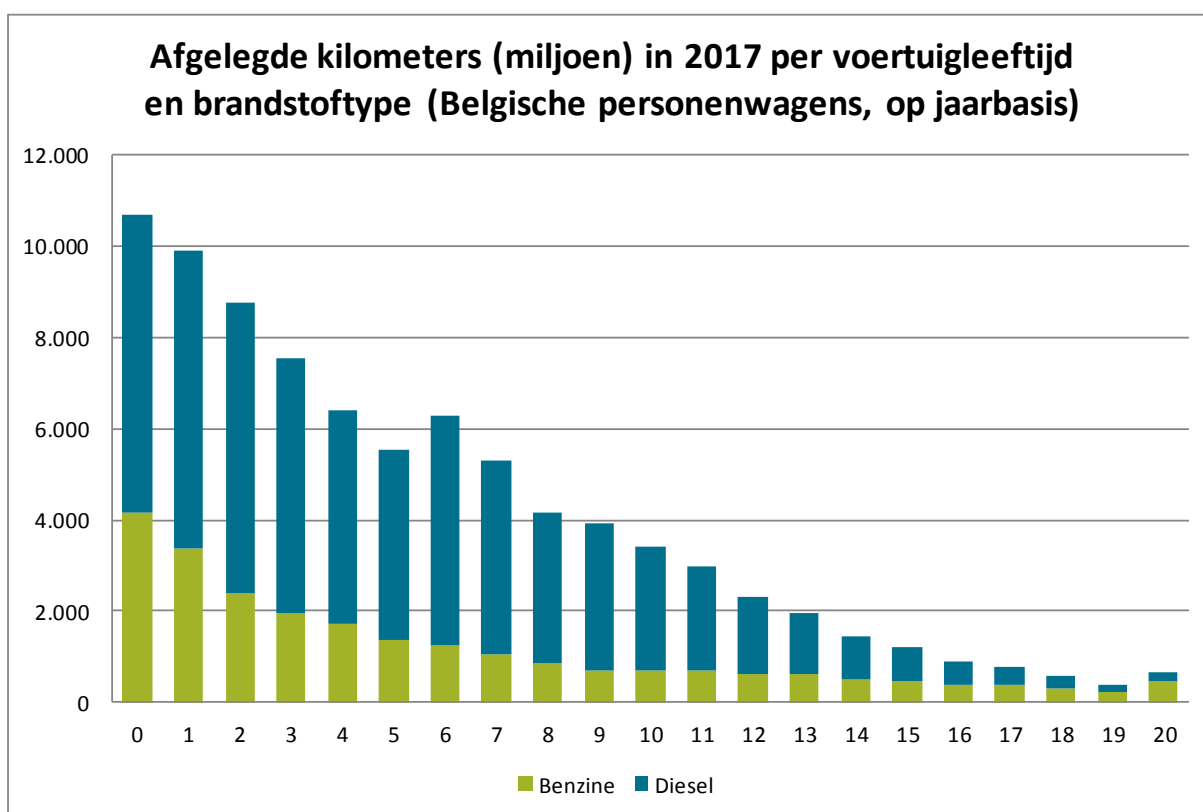
In 2016 zijn een groot aantal transitnummerplaten geschrapt. Vergelijking met voorgaande jaren kan leiden tot incoherentie.

6.2 Afgelegde kilometers per brandstoftype en voertuigleeftijd

Deze afzonderlijke analyse toont het belang van de personenwagens in functie van hun leeftijd. Het is inderdaad zo dat oudere wagens gemiddeld meer vervuilende emissies uitstoten per kilometer, maar anderzijds is hun aandeel in de afgelegde kilometers kleiner. Dit is een belangrijke afweging die men moet maken bij het uitstippelen van een mobiliteitsbeleid.

De onderstaande grafiek visualiseert ook duidelijk de verschuiving naar meer benzinevoertuigen de laatste jaren: bij jongste leeftijdsklassen is het aandeel kilometers afgelegd door benzinevoertuigen beduidend hoger dan in de oudere leeftijdsklassen.

Het hogere aantal afgelegde kilometers door dieselveertuigen in de leeftijdscategorie van 6 jaar (voertuigen ingeschreven in 2011) en het daaropvolgend lagere aantal in de leeftijdscategorie van 5 jaar, heeft te maken met het stopzetten van de ecopremie bij de aankoop van een nieuwe dieselwagen met lage CO₂-uitstoot eind 2011.



7 Door personenwagens afgelegde kilometers per aandrijftype

In het vorige hoofdstuk werden de door personenwagens afgelegde kilometers per brandstoftype weergegeven. In dit hoofdstuk worden deze cijfers verder opgesplitst volgens aandrijftype. Hybride en plug-in hybride voertuigen zijn de laatste jaren een steeds belangrijker deel zijn gaan uitmaken van het voertuigenpark.

De wagens op aardgas zijn opgesplitst in monofuel en bifuel voertuigen. Monofuel voertuigen zijn voertuigen waarbij aardgas de hoofdbrandstof is en waar er slechts een reservetank (≤ 15 l) aan benzine aanwezig is. Bifuel voertuigen hebben naast een (kleinere) aardgastank nog een volwaardige benzinetank. Het onderscheid tussen beide voertuigtypes wordt gemaakt op basis van de DIV brandstofcodes '06' (monofuel) en '15' (bifuel).

Elektrische voertuigen tenslotte zijn opgesplitst in batterij-elektrische voertuigen en voertuigen uitgerust met een brandstofcel (waterstof).

Het gemiddeld aantal afgelegde kilometers per jaar per voertuig is bij een (plug-in) hybride voertuig beduidend hoger dan bij een conventioneel benzine- of dieselveertuig. De gemiddelde leeftijd van deze voertuigen is wel een stuk jonger. Dit verklaart echter maar gedeeltelijk het verschil: indien enkel de jongste leeftijdscategorieën beschouwd worden (zie individuele fiches blz. 36) leggen hybride en plug-in hybride voertuigen nog steeds beduidend meer gemiddeld aantal kilometers af per jaar dan een conventioneel voertuig.

De impact van hybride en plug-in hybride voertuigen op de totaal afgelegde kilometers van personenwagens blijft vooralsnog ook vrij beperkt: hybride voertuigen nemen 1 % van de afgelegde kilometers voor hun rekening terwijl dat voor de plug-in hybride voertuigen 0,5 % is. Worden enkel de benzinevoertuigen beschouwd, dan is het aandeel van afgelegde kilometers door hybride en plug-in hybride voertuigen respectievelijk 3,3 en 1,6 %.

AFGELEGDE KILOMETERS PERSONENWAGENS PER AANDRIJFTYPE IN 2017 (België)

Meth.= (1) Km bepaald per leeftijdsklasse : zie aparte grafieken
(2) Km is het gemiddelde van (kilometerstand / levensduur)

Voertuigcategorie [category UNECE]	Brandstof	Aandrijftype	Aantal voertuigen (31/12/2017)	Gemiddelde leeftijd	Gemiddelde kilometerstand	Km in 2017 per voertuig (jaarbasis)	Meth.	Totaal aantal voertuigen (2017)	Km in 2017 per voertuig (reëel)	Totaal aantal kms (2017, miljard)
Personenwagens [cat. M1]	Benzine	Niet-hybride	2.378.859	10,9	81.165	9.569	(1)	2.513.945	8.669	21,794
		Hybride	49.438	3,6	54.164	16.588	(1)	51.942	14.391	0,748
		Plug-in hybride	21.605	1,2	27.162	23.099	(1)	21.940	16.951	0,372
	Diesel	Niet-hybride	3.295.169	7,4	121.708	18.469	(1)	3.601.613	16.824	60,594
		Hybride	3.052	3,6	90.956	25.483	(1)	3.479	23.307	0,081
		Plug-in hybride	1.359	1,4	39.914	28.534	(1)	1.381	22.599	0,031
	LPG		15.688	16,7	202.238	14.150	(1)	17.661	13.243	0,234
	Aardgas	Monofuel	2.293	2,7	43.338	19.267	(1)	2.323	16.722	0,039
		Bifuel	4.758	2,1	38.451	22.214	(1)	4.801	17.016	0,082
	Elektriciteit	Batterij		7.524	2,0	34.174	18.964	(1)	7.997	15.382
Brandstofcel			18	1,6	17.631	12.321	(1)	18	10.386	0,000

AFGELEGDE KILOMETERS PERSONENWAGENS PER AANDRIJFTYPE IN 2017 (Vlaanderen)

Meth.= (1) Km bepaald per leeftijdsklasse : zie aparte grafieken
(2) Km is het gemiddelde van (kilometerstand / levensduur)

Voertuigcategorie [category UNECE]	Brandstof	Aandrijftype	Aantal voertuigen (31/12/2017)	Gemiddelde leeftijd	Gemiddelde kilometerstand	Km in 2017 per voertuig (jaarbasis)	Meth.	Totaal aantal voertuigen (2017)	Km in 2017 per voertuig (reëel)	Totaal aantal kms (2017, miljard)
Personenwagens [cat. M1]	Benzine	Niet-hybride	1.444.068	10,3	77.152	9.387	(1)	1.515.483	8.554	12,963
		Hybride	31.075	3,5	53.762	16.381	(1)	32.734	14.202	0,465
		Plug-in hybride	17.092	1,2	26.855	22.942	(1)	17.346	16.925	0,294
	Diesel	Niet-hybride	1.983.817	7,5	119.713	18.062	(1)	2.162.798	16.425	35,524
		Hybride	2.098	3,6	89.444	25.576	(1)	2.357	23.550	0,056
		Plug-in hybride	1.166	1,4	39.591	28.131	(1)	1.180	22.637	0,027
	LPG		10.165	17,2	203.229	13.485	(1)	11.379	12.607	0,143
	Aardgas	Monofuel	2.052	2,7	42.540	19.143	(1)	2.077	16.744	0,035
		Bifuel	4.206	2,1	38.436	22.000	(1)	4.232	17.101	0,072
	Elektriciteit	Batterij	5.528	2,0	33.776	19.013	(1)	5.834	15.440	0,090
Brandstofcel		11	1,3	14.938	12.740	(1)	11	10.221	0,000	

AFGELEGDE KILOMETERS PERSONENWAGENS PER AANDRIJFTYPE IN 2017 (Wallonië)

Meth.= (1) Km bepaald per leeftijdsklasse : zie aparte grafieken
(2) Km is het gemiddelde van (kilometerstand / levensduur)

Voertuigcategorie [category UNECE]	Brandstof	Aandrijftype	Aantal voertuigen (31/12/2017)	Gemiddelde leeftijd	Gemiddelde kilometerstand	Km in 2017 per voertuig (jaarbasis)	Meth.	Totaal aantal voertuigen (2017)	Km in 2017 per voertuig (reëel)	Totaal aantal kms (2017, miljard)
Personenwagens [cat. M1]	Benzine	Niet-hybride	733.421	11,2	86.540	10.333	(1)	775.358	9.372	7,266
		Hybride	12.157	3,7	58.269	17.261	(1)	12.436	15.172	0,189
		Plug-in hybride	2.588	1,4	32.622	24.914	(1)	2.612	18.734	0,049
	Diesel	Niet-hybride	1.031.141	7,5	126.946	19.065	(1)	1.105.798	17.715	19,589
		Hybride	603	4,0	101.279	25.243	(1)	684	23.467	0,016
		Plug-in hybride	122	1,5	42.771	31.936	(1)	126	23.746	0,003
	LPG		4.697	15,3	198.436	16.123	(1)	5.316	14.901	0,079
	Aardgas	Monofuel	118	2,8	54.106	23.533	(1)	119	20.247	0,002
		Bifuel	307	2,2	44.216	24.674	(1)	315	18.139	0,006
	Elektriciteit	Batterij	1.088	2,5	39.137	20.250	(1)	1.107	17.213	0,019
Brandstofcel		0				(1)	0			

AFGELEGDE KILOMETERS PERSONENWAGENS PER AANDRIJFTYPE IN 2017 (Brussel)

Meth.= (1) Km bepaald per leeftijdsklasse : zie aparte grafieken
(2) Km is het gemiddelde van (kilometerstand / levensduur)

Voertuigcategorie [category UNECE]	Brandstof	Aandrijftype	Aantal voertuigen (31/12/2017)	Gemiddelde leeftijd	Gemiddelde kilometerstand	Km in 2017 per voertuig (jaarbasis)	Meth.	Totaal aantal voertuigen (2017)	Km in 2017 per voertuig (reëel)	Totaal aantal kms (2017, miljard)
Personenwagens [cat. M1]	Benzine	Niet-hybride	197.528	13,6	91.208	8.322	(1)	216.866	7.072	1,534
		Hybride	6.162	3,3	47.818	16.280	(1)	6.656	13.931	0,093
		Plug-in hybride	1.921	1,1	22.548	22.036	(1)	1.957	14.846	0,029
	Diesel	Niet-hybride	275.791	7,1	117.033	19.509	(1)	319.335	16.711	5,336
		Hybride	349	3,3	81.577	25.293	(1)	424	21.903	0,009
		Plug-in hybride	71	1,4	40.104	29.294	(1)	75	20.124	0,002
	LPG		761	19,7	211.399	12.136	(1)	873	11.409	0,010
	Aardgas	Monofuel	121	2,5	42.250	16.266	(1)	124	12.692	0,002
		Bifuel	244	1,7	27.191	21.475	(1)	252	13.471	0,003
	Elektriciteit	Batterij	903	2,0	30.517	17.124	(1)	1.032	13.120	0,014
Brandstofcel		7	2,1	21.844	10.646	(1)	7	10.646	0,000	

8 Salariswagens

8.1 Terminologie

In de DIV-databank is een bedrijfswagen gedefinieerd als een voertuig ingeschreven op naam van een bedrijf. Daarnaast wordt de term bedrijfswagen ook regelmatig gebruikt voor wagens die werknemers ter beschikking krijgen als deel van hun salaris en die ze ook voor privédoeleinden mogen gebruiken. Om verwarring te vermijden, wordt volgende terminologie gebruikt:

Bedrijfswagen: een voertuig dat in de DIV-databank ingeschreven is op naam van een bedrijf.

Salariswagen: een bedrijfswagen die door de werkgever aan bepaalde van zijn werknemers ter beschikking wordt gesteld en die de werknemer voor andere dan louter beroepsdoeleinden mag gebruiken (zowel de woon-werkverplaatsing als ander privégebruik als het niet uitgesloten collectief vervoer van werknemers).

8.2 Gegevensomschrijving

Concrete gegevens over de salariswagens zijn in de DIV-databank niet beschikbaar. De voertuigen zijn immers ingeschreven op naam van een persoon (natuurlijk persoon) of een bedrijf (rechtspersoon). Dit betekent dat de bedrijfswagens, gekend bij de DIV, alle bedrijfswagens omvatten: salariswagens, dienstvoertuigen, verhuurvoertuigen, wagens van zelfstandigen, ...

De Rijksdienst voor Sociale Zekerheid (RSZ) int en beheert de sociale werkgevers- en werknemersbijdragen waarmee de verschillende takken van de sociale zekerheid gefinancierd worden. Het voordeel van het gebruik van een voertuig ter beschikking gesteld door de werkgever, is uit het loonbegrip uitgesloten. Vanaf 1 januari 1997 is er op dat voordeel echter een solidariteitsbijdrage ten laste van de werkgever verschuldigd. In DMFA (Déclaration Multifonctionnelle/ Multifunctionele Aangifte) wordt de solidariteitsbijdrage voor privégebruik van een bedrijfsvoertuig aangegeven, en verder is de vermelding van de nummerplaten van de betrokken voertuigen verplicht. Deze nummerplaten laten toe om de RSZ-data te koppelen aan de DIV-databank en zo de afgelegde kilometers van salariswagens te berekenen.

In de DIV-databank is het KBO-nummer van de eigenaar van het bedrijfsvoertuig opgenomen. Voor salariswagens is dit vaak een leasingfirma, zodat de lokalisatie over de gewesten dan een vertekend beeld geeft. Bij de RSZ-data daarentegen is het KBO-nummer dit van de werkgever die het voertuig ter beschikking stelt. Dit komt overeen met de hoofdzetel van het bedrijf. Enkel het KBO-nummer is gekend, het nummer van de vestigingseenheid niet. Daarom moet de verdeling van de salariswagens over de verschillende gewesten toch met enig voorbehoud bekeken worden, omdat bijvoorbeeld in het Brussels Hoofdstedelijk Gewest

verhoudingsgewijs veel hoofdzetels gelegen zijn van grote bedrijven (met vaak relatief veel salariswagens). Een concreet beeld over de reële spreiding van de salariswagens volgens de plaats van tewerkstelling van de werknemers is dus niet mogelijk.

8.3 Kilometers afgelegd door salariswagens

In het 4^{de} kwartaal van 2017 waren er in België 465 338 salariswagens (+4,5 % t.o.v. 2016) geregistreerd en werd hiermee in totaal 13,5 miljard kilometer afgelegd (+2,0 % t.o.v. 2016). Het gemiddeld aantal kilometers op jaarbasis bedraagt 28 094 km, bijna het dubbel van het gemiddelde van alle ingeschreven personenwagens (14 770 km). Dit maakt dat salariswagens, die 8 % uitmaken van de personenwagens, 16 % van de gereden kilometers voor hun rekening nemen.

Ook bij de salariswagens stellen we de tendens vast dat er jaar na jaar met een salariswagen beduidend minder kilometers gereden worden. In 2014, het eerste jaar van de berekeningen, reed een salariswagen per jaar nog 29 842 km. In 2017 is dit gezakt naar 28 094 km, een daling met 6 %.

De vermindering van het gemiddelde jaarlijks afgelegde kilometers per bedrijfswagen kan door verschillende factoren worden verklaard, waaronder de recente hervormingen van het fiscale kader van de tankkaart. Deze hervormingen maken de tankkaart geleidelijk minder gunstig voor werkgevers. Mogelijk heeft dit tot gevolg gehad dat de toekenning of de voorwaarden voor het verlenen van tankkaarten werden beperkt, wat leidde tot een minder afgelegde kilometers per jaar per salariswagen.

Een andere factor zou het veranderende profiel kunnen zijn van nieuwe werknemers die van een bedrijfswagen genieten. Gezien het succes van het systeem en de aanzienlijke groei van het wagenpark van salariswagens, werden deze wagens waarschijnlijk toegekend aan bepaalde nieuwe socio-professionele categorieën die hiervan vroeger niet genoten, met name via cafetariaplannen. Deze nieuwe begunstigen rijden relatief minder kilometers dan de profielen van werknemers die sinds lange tijd met salariswagens rijden. Deze uitbreiding van bedrijfswagens naar nieuwe profielen zou daarom kunnen leiden tot een daling van de gemiddelde jaarlijks afgelegde kilometers per bedrijfswagen.

De salariswagens bestaan voor het overgrote deel uit dieselwagens (91 %), terwijl het aandeel van voertuigen met alternatieve brandstoffen verwaarloosbaar is. Ook hier zien we een evolutie naar meer benzinevoertuigen, zij het vooralsnog veel bescheidener (in 2014 was nog 96 % een dieselveertuig).

Met een gemiddelde leeftijd van 2 jaar is het salariswagenspark, vergeleken met het totale personenwagenpark, wel erg jong.

Onderstaande tabellen geven een overzicht van de afgelegde kilometers door salariswagens opgesplitst per brandstof en gewest. Een beschrijving van de verschillende kolommen vindt u op blz. 12 en 13.

AFGELEGDE KILOMETERS DOOR SALARISWAGENS IN 2017 (België)

Meth.= (1) Km bepaald per leeftijdsklasse : zie aparte grafieken
(2) Km is het gemiddelde van (kilometerstand / levensduur)

Voertuigcategorie [category UNECE]	Brandstof	Aantal voertuigen (31/12/2017)	Gemiddelde leeftijd	Gemiddelde kilometerstand	Km in 2017 per voertuig (jaarbasis)	Meth.	Totaal aantal voertuigen (2017)	Km in 2017 per voertuig (reëel)	Totaal aantal kms (2017, miljard)
Personenwagens [cat. M1]	Benzine	40.793	1,8	29.643	19.158	(1)	46.959	14.466	0,679
	Diesel	421.922	2,0	56.715	28.971	(1)	528.264	24.102	12,732
	LPG	61	3,5	57.135	23.222	(1)	74	20.432	0,002
	Aardgas	2.174	1,1	29.985	28.163	(1)	2.401	20.201	0,049
	Elektr.	388	1,5	26.932	15.191	(1)	442	15.456	0,007
	Andere	0					1	0	0
	Totaal	465.338	2,0	54.192	28.094		578.141	23.296	13,468

België	2014	2015	2016	2017
aantal salariswagens	403.610	424.642	445.419	465.338
km/jaar per salariswagen	29.842	29.442	28.937	28.094
km salariswagens (miljard)	12,522	12,929	13,199	13,468

aantal dieselwagens	386.240	403.184	415.851	421.922
jaarlijkse km per dieselwagen	30.358	30.022	29.626	28.971
totaal km dieselwagens (miljard)	12.223	12.547	12.700	12.732
aandeel km dieselwagens	97,6%	97,1%	96,4%	94,9%
aantal benzinewagens	16.929	20.751	28.075	40.793
jaarlijkse km per benzinewagen	18.168	18.288	18.923	19.158
totaal km benzinewagens (miljard)	0,290	0,365	0,469	0,679
aandeel km benzinewagens	2,3%	2,8%	3,6%	5,1%
aantal wagens op LPG	105	82	56	61
jaarlijkse km per wagen op LPG	28.468	23.420	21.230	23.222
totaal km wagens op LPG (miljard)	0,003	0,002	0,001	0,002
aandeel km wagens op LPG	0,0%	0,0%	0,0%	0,0%
aantal wagens op aardgas	248	467	1.177	2.174
jaarlijkse km per wagen op aardgas	27.739	29.083	27.221	28.163
totaal km wagens op aardgas (miljard)	0,005	0,012	0,025	0,049
aandeel km wagens op aardgas	0,0%	0,1%	0,2%	0,4%
aantal elektrische wagens	89	157	260	388
jaarlijkse km per elektrische wagen	16.406	19.654	17.707	15.191
totaal km elektrische wagens (miljard)	0,001	0,003	0,004	0,007
aandeel km elektrische wagens	0,0%	0,0%	0,0%	0,1%

AFGELEGDE KILOMETERS DOOR SALARISWAGENS IN 2017 (Vlaanderen)

Meth.= (1) Km bepaald per leeftijdsklasse : zie aparte grafieken
(2) Km is het gemiddelde van (kilometerstand / levensduur)

Voertuigcategorie [category UNECE]	Brandstof	Aantal voertuigen (31/12/2017)	Gemiddelde leeftijd	Gemiddelde kilometerstand	Km in 2017 per voertuig (jaarbasis)	Meth.	Totaal aantal voertuigen (2017)	Km in 2017 per voertuig (reëel)	Totaal aantal kms (2017, miljard)
Personenwagens [cat. M1]	Benzine	23.186	1,9	31.057	19.442	(1)	26.313	14.712	0,387
	Diesel	241.857	2,1	58.547	29.132	(1)	298.098	24.533	7,313
	LPG	32	3,7	71.372	31.444	(1)	40	27.667	0,001
	Aardgas	1.980	1,1	30.433	28.525	(1)	2.182	20.614	0,045
	Elektr.	233	1,5	26.702	12.360	(1)	267	15.468	0,004
	Andere	0					1	0	0
	Totaal	267.289	2,1	55.928	28.273		326.900	23.709	7,751

Vlaanderen	2014	2015	2016	2017
aantal salariswagens	226.469	237.553	253.092	267.289
km/jaar per salariswagen	30.216	29.822	29.246	28.273
km salariswagens (miljard)	7,110	7,309	7,568	7,751
aantal dieselwagens	216.308	225.438	235.903	241.857
jaarlijkse km per dieselwagen	30.765	30.424	29.959	29.132
totaal km dieselwagens (miljard)	6,940	7,092	7,274	7,313
aandeel km dieselwagens	97,7%	97,2%	96,4%	94,9%
aantal benzinewagens	9.849	11.570	15.890	23.186
jaarlijkse km per benzinewagen	18.296	18.231	18.937	19.442
totaal km benzinewagens (miljard)	0,163	0,205	0,267	0,387
aandeel km benzinewagens	2,3%	2,8%	3,5%	5,0%
aantal wagens op LPG	49	40	31	32
jaarlijkse km per wagen op LPG	26.409	20.369	18.631	31.444
totaal km wagens op LPG (miljard)	0,002	0,001	0,001	0,001
aandeel km wagens op LPG	0,0%	0,0%	0,0%	0,0%
aantal wagens op aardgas	217	404	1.094	1.980
jaarlijkse km per wagen op aardgas	27.578	29.162	27.350	28.525
totaal km wagens op aardgas (miljard)	0,004	0,010	0,023	0,045
aandeel km wagens op aardgas	0,1%	0,1%	0,3%	0,6%
aantal elektrische wagens	47	100	173	233
jaarlijkse km per elektrische wagen	16.782	19.579	17.734	12.360
totaal km elektrische wagens (miljard)	0,001	0,002	0,003	0,004
aandeel km elektrische wagens	0,0%	0,0%	0,0%	0,1%

AFGELEGDE KILOMETERS DOOR SALARISWAGENS IN 2017 (Wallonië)

Meth.= (1) Km bepaald per leeftijdsklasse : zie aparte grafieken
(2) Km is het gemiddelde van (kilometerstand / levensduur)

Voertuigcategorie [category UNECE]	Brandstof	Aantal voertuigen (31/12/2017)	Gemiddelde leeftijd	Gemiddelde kilometerstand	Km in 2017 per voertuig (jaarbasis)	Meth.	Totaal aantal voertuigen (2017)	Km in 2017 per voertuig (reëel)	Totaal aantal kms (2017, miljard)
Personenwagens [cat. M1]	Benzine	4.981	2,2	35.238	20.473	(1)	5.695	15.798	0,090
	Diesel	58.723	2,1	63.307	31.918	(1)	72.973	26.526	1,936
	LPG	12	4,7	48.367	10.959	(1)	13	10.959	0,000
	Aardgas	42	1,5	35.501	31.442	(1)	47	20.435	0,001
	Elektr.	66	1,9	31.735	19.932	(1)	72	15.338	0,001
	Andere	0					0		
	Totaal	63.824	2,1	61.063	31.008		78.800	25.734	2,028

Wallonië	2014	2015	2016	2017
aantal salariswagens	55.269	57.786	61.343	63.824
km/jaar per salariswagen	32.219	32.153	31.593	31.008
km salariswagens (miljard)	1,845	1,921	1,973	2,028
aantal dieselwagens	52.916	54.992	57.635	58.723
jaarlijkse km per dieselwagen	32.832	32.824	32.337	31.918
totaal km dieselwagens (miljard)	1,803	1,871	1,906	1,936
aandeel km dieselwagens	97,7%	97,4%	96,6%	95,5%
aantal benzinewagens	2.303	2.734	3.641	4.981
jaarlijkse km per benzinewagen	18.275	18.895	19.991	20.473
totaal km benzinewagens (miljard)	0,042	0,049	0,065	0,090
aandeel km benzinewagens	2,3%	2,5%	3,3%	4,4%
aantal wagens op LPG	23	18	8	12
jaarlijkse km per wagen op LPG	37.491	19.296	20.756	10.959
totaal km wagens op LPG (miljard)	0,000	0,000	0,000	0,000
aandeel km wagens op LPG	0,0%	0,0%	0,0%	0,0%
aantal wagens op aardgas	6	10	18	42
jaarlijkse km per wagen op aardgas	24.012	42.762	30.111	31.442
totaal km wagens op aardgas (miljard)	0,000	0,000	0,000	0,001
aandeel km wagens op aardgas	0,0%	0,0%	0,0%	0,0%
aantal elektrische wagens	22	32	42	66
jaarlijkse km per elektrische wagen	14.528	17.170	18.448	19.932
totaal km elektrische wagens (miljard)	0,000	0,001	0,001	0,001
aandeel km elektrische wagens	0,0%	0,0%	0,0%	0,1%

AFGELEGDE KILOMETERS DOOR SALARISWAGENS IN 2017 (Brussel)

Meth.= (1) Km bepaald per leeftijdsklasse : zie aparte grafieken
(2) Km is het gemiddelde van (kilometerstand / levensduur)

Voertuigcategorie [category UNECE]	Brandstof	Aantal voertuigen (31/12/2017)	Gemiddelde leeftijd	Gemiddelde kilometerstand	Km in 2017 per voertuig (jaarbasis)	Meth.	Totaal aantal voertuigen (2017)	Km in 2017 per voertuig (reëel)	Totaal aantal kms (2017, miljard)
Personenwagens [cat. M1]	Benzine	12.605	1,5	24.825	18.135	(1)	14.928	13.508	0,202
	Diesel	120.845	1,9	49.831	27.200	(1)	156.582	22.084	3,458
	LPG	6	6,2	76.287	4.591	(1)	6	4.591	0,000
	Aardgas	151	1,0	23.415	23.605	(1)	170	14.777	0,003
	Elektr. / Electr.	87	1,2	24.259	19.529	(1)	101	15.625	0,002
	Andere	0					0		
	Totaal		133.693	1,9	47.428	26.335		171.788	21.327

Brussel	2014	2015	2016	2017
aantal salariswagens	121.829	127.888	130.594	133.693
km/jaar per salariswagen	28.114	27.539	27.095	26.335
km salariswagens (miljard)	3,566	3,665	3,646	3,664

aantal dieselwagens	116.990	121.376	121.943	120.845
jaarlijkse km per dieselwagen	28.533	28.041	27.706	27.200
totaal km dieselwagens (miljard)	3,479	3,551	3,508	3,458
aandeel km dieselwagens	97,6%	96,9%	96,3%	94,4%
aantal benzinewagens	4.777	6.422	8.536	12.605
jaarlijkse km per benzinewagen	17.908	18.099	18.438	18.135
totaal km benzinewagens (miljard)	0,085	0,111	0,136	0,202
aandeel km benzinewagens	2,4%	3,0%	3,7%	5,5%
aantal wagens op LPG	17	12	8	6
jaarlijkse km per wagen op LPG	19.068	23.365	26.383	4.591
totaal km wagens op LPG (miljard)	0,000	0,000	0,000	0,000
aandeel km wagens op LPG	0,0%	0,0%	0,0%	0,0%
aantal wagens op aardgas	26	53	65	151
jaarlijkse km per wagen op aardgas	29.698	26.096	25.104	23.605
totaal km wagens op aardgas (miljard)	0,001	0,001	0,002	0,003
aandeel km wagens op aardgas	0,0%	0,0%	0,0%	0,1%
aantal elektrische wagens	20	25	43	87
jaarlijkse km per elektrische wagen	18.172	23.160	16.493	19.529
totaal km elektrische wagens (miljard)	0,000	0,000	0,001	0,002
aandeel km elektrische wagens	0,0%	0,0%	0,0%	0,0%

8.4 Vergelijking met wagens ingeschreven op naam van natuurlijke personen

Het vergelijken van de afgelegde kilometers van werknemers met een salariswagen met deze van werknemers zonder salariswagen is niet evident. Het is niet mogelijk om uit de DIV-databank enkel de personenwagens van de beroepsactieve bevolking te identificeren en te isoleren. Door het selecteren van bepaalde criteria zoals leeftijd eigenaar of ouderdom van het voertuig kunnen enkel bepaalde groepen van voertuigen uitgefilterd worden. Om zo nauw mogelijk de personenwagens van de beroepsactieve bevolking, met een eigen wagen, te benaderen, worden volgende filters toegepast:

- personenwagen ingeschreven op naam van een natuurlijk persoon.
- enkel de personenwagens met voertuigtype VP, AA, AB, AD, AE, SW, AC, AF, OM (omschrijving voertuigtypes zie blz. 10).
- leeftijd eigenaar voertuig tussen 25 en 60 jaar (om studenten en gepensioneerden uit de cijfers te houden).
- maximale ouderdom van het voertuig: 10 jaar.

Dit geeft onderstaande cijfers:

AFGELEGDE KILOMETERS DOOR WAGENS NATUURLIJKE PERSONEN IN 2017 (België)

Meth. = (1) Km bepaald per leeftijdsklasse : zie aparte grafieken
(2) Km is het gemiddelde van (kilometerstand / levensduur)

Voertuigcategorie [category UNECE]	Brandstof	Aantal voertuigen (31/12/2017)	Gemiddelde leeftijd	Gemiddelde kilometerstand	Km in 2017 per voertuig (jaarbasis)	Meth.	Totaal aantal voertuigen (2017)	Km in 2017 per voertuig (reëel)	Totaal aantal kms (2017, miljard)
Personenwagens [cat. M1]	Benzine	851.557	4,4	50.180	12.857	(1)	872.165	11.875	10,357
	Diesel	1.327.953	6,2	114.426	18.846	(1)	1.390.974	18.044	25,098
	LPG	3.475	7,0	129.734	20.502	(1)	3.701	19.419	0,072
	Aardgas	2.654	2,5	43.479	20.115	(1)	2.672	17.420	0,047
	Elektr.	1.369	2,3	31.221	15.673	(1)	1.396	13.361	0,019
	Andere	9	7,3	101.267	16.800	(2)	22	2.358	0
	Totaal	2.187.017	5,5	89.297	16.516		2.270.930	15.673	35,592

België	2014	2015	2016	2017
aantal wagens	2.325.003	2.289.138	2.239.425	2.187.017
km/jaar per wagen	16.534	16.693	16.641	16.516
km wagens (miljard)	38,065	37,715	36,773	35,592

aantal dieselwagens	1.606.865	1.545.839	1.444.506	1.327.953
jaarlijkse km per dieselwagen	18.657	18.848	18.869	18.846
totaal km dieselwagens (miljard)	29.892	29.024	27.289	25.098
aandeel km dieselwagens	78,5%	77,0%	74,3%	70,6%
aantal benzinewagens	711.190	737.187	788.314	851.557
jaarlijkse km per benzinewagen	11.711	12.153	12.534	12.857
totaal km benzinewagens (miljard)	8.039	8.571	9.362	10.357
aandeel km benzinewagens	21,1%	22,7%	25,5%	29,1%
aantal wagens op LPG	6.066	4.904	3.947	3.475
jaarlijkse km per wagen op LPG	19.409	19.693	20.024	20.502
totaal km wagens op LPG (miljard)	0.122	0.099	0.081	0.072
aandeel km wagens op LPG	0,3%	0,3%	0,2%	0,2%
aantal wagens op aardgas	549	766	1.725	2.654
jaarlijkse km per wagen op aardgas	20.028	20.398	19.749	20.115
totaal km wagens op aardgas (miljard)	0.008	0.014	0.029	0.047
aandeel km wagens op aardgas	0,0%	0,0%	0,1%	0,1%
aantal elektrische wagens	325	434	926	1.369
jaarlijkse km per elektrische wagen	14.043	15.593	16.200	15.673
totaal km elektrische wagens (miljard)	0.004	0.006	0.012	0.019
aandeel km elektrische wagens	0,0%	0,0%	0,0%	0,1%

Maar dit betekent nog niet dat dit hét cijfer is voor de wagens van de beroepsactieve bevolking: deze cijfers bevatten immers ook de voertuigen van niet-werkenden, 2^{de} wagen van een gezin dat slechts sporadisch gebruikt wordt, ...

De cijfers tonen aan dat met een salariswagen duidelijk meer gereden wordt dan met een wagen in privébezit: een salariswagen rijdt gemiddeld 28 094 km per jaar, een wagen in privébezit (met de toegepaste filters om zo nauw mogelijk aan te sluiten bij de beroepsactieve bevolking) 16 516 km.

Wel dient rekening gehouden te worden met het soms specifieke gebruiksprofiel van salariswagens: naast woon-werkverkeer en verkeer voor privédoeleinden, kunnen salariswagens ook gebruikt worden voor werkgerelateerde verplaatsingen zoals beroepsverplaatsingen, klantenbezoeken,

9 Vergelijking met andere landen (personenwagens)

9.1 Nederland

In Nederland geeft het Centraal Bureau voor de Statistiek (CBS) volgende cijfers voor personenwagens in 2017⁴:

Alle brandstofsoorten: 13 024 km/jaar

Diesel: 23 240 km/jaar

Benzine: 10 922 km/jaar

De door het CBS gepubliceerde cijfers zijn reëel afgelegde kilometers, rekening houdend met geschrapte en recent ingeschreven voertuigen. De Belgische personenwagens reden in 2017 dus gemiddeld 3,4 % meer dan de Nederlandse. Toch ligt het gemiddelde voor zowel dieselwagens als voor benzine wagens in Nederland hoger. In Nederland is het aandeel dieselwagens in het wagenpark echter veel kleiner (16 %) ⁵ dan in België (57 %, tabel blz. 13).

9.2 Frankrijk

In Frankrijk geeft l'Union Routière de France volgende benaderende cijfers voor personenwagens in 2016⁶:

Alle brandstofsoorten: 13 300 km/jaar

Diesel: 16 130 km/jaar

Benzine: 8 600 km/jaar

De Belgische personenwagens reden in 2016 3 % meer dan de Franse. Het aandeel dieselwagens in Frankrijk (62 %) is vergelijkbaar met België.

9.3 Duitsland

In Duitsland komt het Bundesministerium für Verkehr und digitale Infrastruktur (BMVI) voor 2016 tot volgende cijfers⁷:

Alle brandstofsoorten: 14 200 km/jaar

Diesel: 20 300 km/jaar

⁴ Voorlopige cijfers, <https://opendata.cbs.nl/#/CBS/nl/dataset/80428ned/table?ts=1511514362688>

⁵ <https://opendata.cbs.nl/#/CBS/nl/dataset/71405ned/table?ts=1511514808809>

⁶ <http://www.unionroutiere.fr/faitetchiffre/faits-chiffres-2017/>

⁷ https://www.bmvi.de/SharedDocs/DE/Artikel/G/verkehr-in-zahlen_2018.html

Benzine: 10 900 km/jaar

Het aandeel dieselwagens in Duitsland (33 %) ligt veel lager dan in België. De Belgische personenwagens rijden 3,7 % minder dan de Duitse.

Onderzoek naar de oorzaken van deze verschillen valt buiten het opzet van deze publicatie, maar wellicht zijn de subsidie van de mobiliteit (woon-werkverkeer en firmawagens met tankkaart), de specifieke ruimtelijke ordening in ons land en de remmende factoren om van woonplaats te veranderen (registratierechten, gebrek aan stimulansen, ...) hier niet vreemd aan.

10 Afgelegde kilometers per inwoner

De Belgische personenwagens rijden gemiddeld dus meer dan deze van onze buurlanden. Om een zicht te krijgen op het globale wagengebruik, moet ook rekening gehouden worden met het wagenbezit. We komen dan tot een interessante indicator voor mobiliteitsmanagement: de jaarlijks afgelegde kilometers per inwoner.

$$(km/jaar \text{ per inwoner}) = (km/jaar \text{ per wagen}) \times (\text{aantal wagens per inwoner})$$

2017	België	Vlaanderen	Wallonië	Brussel
Personenwagens 31/12/2017	5.798.627	3.507.705	1.794.589	487.945
Bevolking 1/1/2018 (FOD Economie)	11.376.070	6.552.967	3.624.377	1.198.726
Personenwagens per 1 000 inwoners	510	535	495	407
Gemiddeld km/jaar per personenwagen	14.770	14.483	15.411	14.790
Gemiddeld km/jaar per inwoner	7.529	7.752	7.631	6.020

Wanneer we de cijfers opsplitsen per gewest krijgen we de resultaten in bovenstaande tabel. Het hoge aantal km/jaar voor het Brussels Gewest is te wijten aan het verhoudingsgewijs groter aandeel bedrijfswagens (32 %), maar ook in Vlaanderen (19 % bedrijfswagens) speelt dit effect sterker mee dan in Wallonië (8 % bedrijfswagens). Voertuigen zijn in de DIV-databank immers gekoppeld aan de locatie van hun eigenaar, dus bedrijfswagens aan de locatie van het bedrijf (of de leasingmaatschappij).

11 Gedetailleerde tabellen volgens leeftijd

In dit hoofdstuk vindt men de tabellen en grafieken met kilometerstanden per voertuigcategorie, voor de belangrijkste categorieën berekend volgens de nieuwe methode (methode (1)), voor België als voor de drie gewesten:

- personenwagens volgens brandstof en aandrijftype
- lichte vrachtwagens volgens brandstof
- vrachtwagens diesel
- opleggetrekkers diesel
- bussen en autocars diesel

De grijs gemarkeerde cijfers zijn berekend op basis van Car-Pass gegevens, de andere op basis van de DIV-databank en GOCA-gegevens.

Volgende informatie wordt in grafiekvorm weergegeven:

Km/jaar sinds inschrijving: [rode stippellijn]

gemiddeld aantal afgelegde kilometers per jaar tijdens de levensduur van de voertuigen (per leeftijdsklasse) waarvoor minstens 1 recente kilometerstand gekend is

Km afgelegd het laatste jaar (reëel): [blauwe curve]

gemiddeld aantal afgelegde kilometers in 2016, voor de voertuigen (per leeftijdsklasse) waarvoor 2 recente kilometerstanden gekend zijn. Voor voertuigen van leeftijdsklasse 0 is er slechts één kilometerstand gekend en worden de afgelegde kilometers berekend t.o.v. de eerste inschrijvingsdatum.

De omschrijving van de weergegeven kolommen vindt u in hoofdstuk 4.

De gemiddelde waarden voor het geheel van het wagenpark (voor het betreffende voertuigcategorie (aard, brandstof) op de vermelde datum) worden boven de grafiek weergegeven. Zij zijn het resultaat van een extrapolatie van de beschikbare waarden per leeftijdsklasse naar het volledige voertuigenpark.

De tabellen en grafieken zijn downloadbaar op deze links:

[Gedetailleerde tabellen per voertuigcategorie](#)

[Gedetailleerde tabellen personenwagens per aandrijftype](#)

© Federale Overheidsdienst Mobiliteit en Vervoer 2018

De gegevens uit deze publicatie mogen overgenomen worden mits duidelijke bronvermelding.

Indien u meer informatie wenst over de gegevens in deze publicatie kunt u contact opnemen met de Directie Mobiliteit, via stat.mob@mobiliteit.fgov.be.

Verantwoordelijke uitgever:

Federale Overheidsdienst Mobiliteit en Vervoer

Eugeen Van Craeyvelt, voorzitter a.i.

Vooruitgangstraat 56

1210 Brussel

Wettelijk depot: D/2018/13.831/10